



T.C

BUA KAYMAKAMLIĞI

80.YIL BETONTAŞ İLKOKULU MÜDÜRLÜĞÜ

2024 – 2028 STRATEJİK PLANI



Hiçbir şeye ihtiyacımız yok, yalnız bir şeye ihtiyacımız vardır; çalışkan olmak!

K. Atatürk

İSTİKLÂL MARŞI

Korkma, sönmez bu şafaklarda yüzen alsancak
Sönmeden yurdumun üstünde tüten en son ocak,
O benim milletimin yıldızıdır, parlayacak.
O benimdir, o benim milletimindir ancak.

Çatma, kurban olayım, çehreni ey nazlı hilâl,
Kahraman ırkıma bir gül, ne bu şiddet, bu celâl?
Sana olmaz dökülen kanlarımız sonra helâl,
Hakkıdır hakka tapan milletimin istiklâl.

Ben ezelden beridir hür yaşadım, hür yaşarım
Hangi çılgın bana zincir vuracakmış? Şaşarım,
Kükremiş sel gibiyim, bendimi çiğner, aşarım.
Yırtarım dağları, enginlere sığmam taşarım.

Garbın afakını sarmışsa çelik zırhlı duvar,
Benim iman dolu göğsüm gibi serhaddim var.
Ulusun, korkma! Nasıl böyle bir imanı boğar,
Medeniyet dediğin tek dişi kalmış canavar?

Arkadaş, yurduma alçakları uğratma sakın,
Siper et gövdeni, dursun bu hayasızca akın,
Doğacaktır sana vadettiği günler hakkın,
Kimbilir belki yarın, belki yarından da yakın.

Bastığın yerleri toprak diyerek geçme tanı,
Düşün altında binlerce kefensiz yatanı
Sen şehit oğlusun, yazıktır, incitme atanı,
Verme, dünyaları alsan da bu cennet vatanı.

Kim bu cennet vatanın uğruna olmaz ki fedâ?
Şühedâ fışkıracak, toprağı sıksam şühedâ,
Cânı, canânı, bütün varımı alsın da Hüdâ,
Etmesin tek vatanımdan beni dünyada cüdâ.

Ruhumun senden ilâhi şudur ancak emeli,
Değmesin mabedimin göğsüne nâmahrem eli.
Bu ezanlar ki, şehadetleri dinin temeli,
Ebedi yurdumun üstünde benim inlemeli.

O zaman vecd ile bin secde eder, varsa taşım,
Her cerihamdan ilâhi, boşanıp kanlı yaşım,
Fışkırır ruhu mücerret gibi yerden nâşım,
O zaman yükselerek arşa değer belki başım.

Dalgalan sen de şafaklar gibi ey şanlı hilâl,
Olsun artık dökülen kanlarımın hepsi helâl,
Ebediyyen sana yok, ırkıma yok izmihlâl,
Hakkıdır hür yaşamış bayrağımın hürriyet,
Hakkıdır Hakka tapan milletimin istiklâl.

Mehmet Akif ERSOY

Ey Türk Gençliği!



Birinci vazifen, Türk istiklâlini, Türk Cumhuriyet'ini, ilelebet, muhafaza ve müdafaa etmektir.

Mevcudiyetinin ve istikbalinin yegâne temeli budur. Bu temel, senin, en kıymetli hazinendir. İstikbalde dahi, seni bu hazineden mahrum etmek isteyecek, dahili ve harici bedhahların olacaktır. Bir gün, istiklâl ve cumhuriyeti müdafaa mecburiyetine düşersen, vazifeye atılmak için, içinde bulunacağın vaziyetle imkân ve seraitini düşünmeyeceksin! Bu imkân ve serait, çok nâmüsaid bir mahiyette tezahür edebilir. İstiklâl ve cumhuriyetine kastedecek düşmanlar, bütün dünyada emsali görülmemiş bir galibiyetin mümessili olabilirler. Cebren ve hile ile aziz vatanın, bütün kaleleri zaptedilmiş, bütün tersanelerine girilmiş, bütün onulları dağıtılmış ve memleketin her köşesi bilfiil işgal edilmiş olabilir. Bütün bu seraitten daha elim ve daha vahim olmak üzere, memleketin dahilinde, iktidarı sahip olanlar gaflet ve dalâlet ve hattâ hiyanet içinde bulunabilirler. Hatta bu iktidar sahipleri şahsî menfaatlerini, müstevlilerin siyasi emelleriyle tevhit edebilirler. Millet, fakr ü zaruret içinde harap ve bitap düşmüş olabilir.

Ey Türk istikbalinin evlâdı!

İşte, bu ahval ve serait içinde dahi, vazifen; Türk istiklâl ve cumhuriyetini kurtarmaktır!

Muhtaç olduğun kudret, damarlarındaki asil kanda mevcuttur!

Gayr. Kemal



Okul/Kurum Bilgileri

İli: İzmir		İlçesi: Buca	
Adres:	İzkent Mahallesi 1311 Sokak No:2 Buca-İzmir	Coğrafi Konum (link)	https://maps.app.goo.gl/iYQM3aKxbg4n8m546
Telefon Numarası:	(0232) 442 00 59	Faks Numarası:	
e-Posta Adresi:	976905@meb.k12.tr	Web sayfası adresi:	https://80yilbetontasio.meb.k12.tr/
Kurum Kodu:	976905	Öğretim Şekli:	İkiliEğitim

SUNUŞ

Okulumuz kısa ve uzun vadeli eğitim ve öğretim hedefleri kurumdur. Bu hedefler doğrultusunda planlamalar yaptık. Eğitim ve stratejik plan her kurum için önemli olduğu gibi, bizler de Okul olarak bu konuyu çok önemsiyoruz. İlçe Milli Eğitimin bu konuda göstermiş olduğu ilgi ve önderlikten dolayı, kurum olarak teşekkür ediyoruz. Bu tür çalışmaların devamlılığını temenni ederim. 2024-2028 Stratejik Planımızın oluşturulmasında öncelikle tüm paydaşlarımızın katılımını hedefledik. Paydaşlarımızın katılımını sağlamak için kurum içinde sağlıklı bir iletişim ortamının oluşturmaya çalıştık. 80. Yıl Betontaş İlkokulu Müdürlüğü olarak hazırladığımız 2024-2028 Stratejik Planı ile eğitim ve öğretime erişim, eğitim öğretimde kalite, kurumsal kapasitenin artırılması alanlarında öngördüğümüz Stratejilerle, hedef ve amaçlarımıza ulaşmak gayretinde olacağız. Nihai hedefimiz, okulumuzda gerçekleşecek başarılı çalışmalarla ülkemiz eğitime vevizyonuna katkıda bulunmaktır. 80. Yıl Betontaş İlkokulu Müdürlüğü stratejik planının hazırlanmasında yoğun çaba gösteren Stratejik plan üst kurulu ve ekibine, emeği geçen tüm personelimize teşekkür eder, çalışmalarınızın ülkemize, ilimize, ilçemize ve okulumuza faydalı olmasını dilerim.

Özkan ÇAKIR

Okul Müdürü

İÇİNDEKİLER

1. GİRİŞ VE STRATEJİK PLANIN HAZIRLIK SÜRECİ.....	9
1.1. Strateji Geliştirme Kurulu ve Stratejik Plan Ekibi.....	9
1.2. Planlama Süreci	9
2. DURUM ANALİZİ.....	10
2.1. Kurumsal Tarihçe.....	11
2.2. Uygulanmakta Olan Planın Değerlendirilmesi.....	11
2.3. Mevzuat Analizi.....	12
2.4. Üst Politika Belgelerinin Analizi.....	13
2.5. Faaliyet Alanları ile Ürün ve Hizmetlerin Belirlenmesi.....	15
2.6. Paydaş Analizi.....	18
2.7. Kuruluş İçi Analiz.....	26
2.7.1. Teşkilat Yapısı.....	26
2.7.2. İnsan Kaynakları.....	29
2.7.3. Teknolojik Düzey.....	34
2.7.4. Mali Kaynaklar	35
2.7.5. İstatistik Veriler.....	36
2.8. Dış Çevre Analizi (Politik, Ekonomik ,Sosyal, Teknolojik, Yasal ve Çevresel Çevre Analizi-PESTLE).....	40
2.9. Güçlü ve Zayıf Yönler ile Fırsatlar ve Tehditler(GZFT)Analizi	42
2.10. Tespit ve İhtiyaçların Belirlenmesi.....	45
3. GELECEĞE BAKIŞ.....	46
3.1. Misyon.....	46
3.2. Vizyon.....	46
3.3. Temel Değerler	46
4. AMAÇ, HEDEF VE STRATEJİLERİN BELİRLENMESİ.....	47
4.1. Amaçlar.....	47
4.2. Hedefler	47
4.3. Performans Göstergeleri.....	48
4.4. Stratejilerin Belirlenmesi.....	48
4.5. Maliyetlendirme.....	55
5. İZLEME VE DEĞERLENDİRME.....	56

TABLÖLAR

Tablo1.Strateji Geliştirme Kurulu ve Stratejik Plan Ekibi Tablosu.....	9
Tablo2.Üst Politika Belgeleri Analizi Tablosu.....	13
Tablo3.Faaliyet Alanlar/Ürün ve Hizmetler Tablosu.....	15
Tablo4.Okul/Kurum İçi Analiz İçerik Tablosu.....	28
Tablo5.Çalışanların Görev Dağılımı.....	29
Tablo6.İdari Personelin Hizmet Süresine İlişkin Bilgiler.....	30
Tablo7.Okul/Kurumda Oluşan Yönetici Sirkülasyonu Oranı.....	30
Tablo8.İdari Personelin Katıldığı Hizmet İçi Programları.....	30
Tablo9.Öğretmenlerin Hizmet Süreleri (Yıl İtibarıyla).....	31
Tablo10.Kurumda Gerçekleşen Öğretmen Sirkülasyonunun Oranı.....	31
Tablo11.Öğretmenlerin Katıldığı Hizmet İçi Eğitim Programları.....	31
Tablo12.Kurumdaki Mevcut Hizmetli/Memur Sayısı.....	32
Tablo13.Okul/kurum Rehberlik Hizmetleri.....	33
Tablo14.Teknolojik Araç-Gereç Durumu.....	34
Tablo15.Fiziki Mekân Durumu.....	35
Tablo16.Kaynak Tablosu.....	35
Tablo17.Harcama Kalemler.....	35
Tablo18.Gelir-Gider Tablosu.....	35
Tablo19.PESTLE Analiz Tablosu.....	40
Tablo20.GZFT Listesi.....	44
Tablo21.GZFT Stratejileri.....	44

1. GİRİŞ VE STRATEJİK PLANIN HAZIRLIK SÜRECİ

1.1. Strateji Geliştirme Kurulu ve Stratejik Plan Ekibi

Strateji Geliştirme Kurulu: Okul müdürünün başkanlığında, bir okul müdür yardımcısı, bir öğretmen ve okul/aile birliği başkanı ile bir yönetim kurulu üyesi olmak üzere 5 kişiden oluşan üst kurul kurulur.

Stratejik Plan Ekibi: Okul müdürü tarafından görevlendirilen ve üst kurul üyesi olmayan müdür yardımcısı başkanlığında, belirlenen öğretmenler ve gönüllü velilerden oluşur.

Tablo1.Strateji Geliştirme Kurulu ve Stratejik Plan Ekibi Tablosu

Strateji Geliştirme Kurulu Bilgileri		Stratejik Plan Ekibi Bilgileri	
Adı Soyadı	Ünvanı	Adı Soyadı	Ünvanı
Özkan ÇAKIR	Müdür	Ercan BUCAK	Müdür Yardımcısı
Ercan BUCAK	Müdür Yardımcısı	Tülay KOÇAK	Öğretmen
Dilek BUCAK	Öğretmen	Burcu YURTLAK	Öğretmen
Lütfiye İDAL	O.A.B. Başkanı	Duygu AKTÜRK	Öğretmen
Merve KAPKIN	O.A.B. Denetim Kurulu Üyesi	Gülfıdan ESER	Öğretmen
		Yeşim ÜNVER	Gönüllü Veli

1.2. Planlama Süreci:

2024-2028 dönemi stratejik plan hazırlanma süreci Strateji Geliştirme Kurulu ve Stratejik Plan Ekibi' nin oluşturulması ile başlamıştır. Ekip tarafından oluşturulan çalışma takvimi kapsamında ilk aşamada durum analizi çalışmaları yapılmış ve durum analizi aşamasında, paydaşlarımızın plan sürecine aktif katılımını sağlamak üzere paydaş anketi, toplantı ve görüşmeler yapılmıştır. Durum analizinin ardından geleceğe yönelim bölümüne geçilerek okulumuzun amaç, hedef, gösterge ve stratejileri belirlenmiştir.

2. DURUMANALIZİ

Stratejik planlama sürecinin ilk adımı olan durum analizi, okulumuzun “neredeyiz?” sorusuna cevap vermektedir. Okulumuzun geleceğe yönelik amaç, hedef ve stratejiler geliştirebilmesi için öncelikle mevcut durumda hangi kaynaklara sahip olduğu ya da hangi yönlerinin eksik olduğu ayrıca, okulumuzun kontrolü dışındaki olumlu ya da olumsuz gelişmelerin neler olduğu değerlendirilmiştir. Dolayısıyla bu analiz, okulumuzun kendisini ve çevresini daha iyi tanımasına yardımcı olacak ve stratejik planın sonraki aşamalarından daha sağlıklı sonuçlar elde edilmesini sağlayacaktır.

Durum analizi bölümünde, aşağıdaki hususlarla ilgili analiz ve değerlendirmeler yapılmıştır;

- *Kurumsal tarihçe*
- *Uygulanmakta olan planın değerlendirilmesi*
- *Mevzuat analizi*
- *Üst politika belgelerinin analizi*
- *Faaliyet alanları ile ürün ve hizmetlerin belirlenmesi*
- *Paydaş analizi*
- *Kuruluş içi analiz*
- *Dışçevreanalizi(Politik,ekonomik,sosyal,teknolojik,yasalveçevreselanaliz)*
- *Güçlü ve zayıf yönler ile fırsatlar ve tehditler(GZFT)analizi*
- *Tespit ve ihtiyaçların belirlenmesi*

2.1. Kurumsal Tarihçe

Okulumuz Buca ilçesi Evka -1 semtinde hazine arazisi üzerine 1988 yılında Betontaş firması tarafından yaptırılmış ve aynı yıl lise olarak faaliyete geçip Betontaş lisesi olarak eğitime-öğretime başlamıştır. 1988 yılında lise binasının yapılmasından sonra, bina 1998-1999 eğitim öğretim yılından itibaren Betontaş ilkokulu olarak hizmete açılmıştır. Okulumuza bu günkü ismi Betontaş firması tarafından yaptırıldığı için verilmiştir.

Okulumuz ikili eğitim-öğretim yapmaktadır. Sabah 08.20 da başlayan dersler 13: 10 da sona ermektedir. 2 Anasınıfı şubesi olup öğleden sonra 1 anasınıfı şubesi eğitim-öğretim yapmaktadır.

Geçmiş Yıllarda Görev Yapan Okul Müdürleri

Sıra	Adı – Soyadı	Görev Yılları
1	MUSTAFA AYANOĞLU	1998-1999
2	NECMETTİN ŞANDA	1999-2010
3	HASAN OKUR	2010-2014
4	ABDURRAHMAN ÇİÇEK	2014-2021
5	ÖZKAN ÇAKIR	2021-

2.2. Uygulanmakta Olan Stratejik Planın Değerlendirilmesi

Okulumuz 2019-2023 Stratejik Planı; Bakanlığımız Strateji Geliştirme Başkanlığınca yayınlanan 2018/16 Sayılı genelge ve eki Hazırlık Programı çerçevesinde Stratejik Plan Hazırlık Süreci, Durum Analizi, Geleceğe Yönelim olmak üzere üç ana başlıkta 3 amaç ve 3 hedeften oluşturulmuştur.

Her yıl temmuz ayında izleme aralık ayında da izleme ve değerlendirme çalışmaları yapılmıştır. 2019-2023 Stratejik Plan Hedef Gerçekleşme Oranları;

Amaç 1: Hedef 1.1- Hedef Gerçekleşmesi %80

Amaç 2: Hedef 1.1- Hedef Gerçekleşmesi % 75

Amaç 3: Hedef 3.1- Hedef Gerçekleşmesi % 70

Elde edilen veriler doğrultusunda Stratejik Planımızın 2023 yılsonu gerçekleşme düzeyi % 75 dir. Stratejik Planımızda Amaçlar kapsamında belirlenen hedeflere makul düzeyde ulaşıldığı görülmüştür.

2.3. Yasal Yükümlülükler ve Mevzuat Analizi

Yasal Yükümlülükler (Mevzuat Analizi)

Birim Adı	Yasal Yükümlülük (Faaliyet - Görev)	Dayanak (Kanun, Yönetmelik, Genelge adı ve no'su)
M.E.B İL - İLÇE M.E.M	Her Türk çocuğuna iyi bir vatandaş olmak için gerekli temel bilgi, beceri, davranış ve alışkanlıkları kazandırmak; onu milli ahlak anlayışına uygun olarak yetiştirmek	* 1739 sayılı kanunun 23. maddesi, * 222 sayılı kanunun 1. maddesi, * İlköğretim Kurumları Yönetmeliğinin 5. maddesi
M.E.B İL - İLÇE M.E.M	Her Türk çocuğuna ilgi, istidat ve kabiliyetleri yönünden yetiştirilerek hayata ve üst öğrenime hazırlamak.	* 1739 sayılı kanunun 23. maddesi
M.E.B İL - İLÇE M.E.M	Öğrencilere, Atatürk ilke ve inkılablarını benimsetme; Türkiye Cumhuriyeti Anayasası'na ve demokrasinin ilkelerine, insan hakları, çocuk hakları ve uluslar arası sözleşmelere uygun olarak haklarını kullanma, başkalarının haklarına saygı duyma, görevini yapma ve sorumluluk yüklenen birey olma bilincini kazandırmak	* İlköğretim Kurumları Yönetmeliğinin 5. maddesi
M.E.B İL - İLÇE M.E.M	Öğrencileri, kendilerine, ailelerine, topluma ve çevreye olumlu katkılar yapan, kendisi, ailesi ve çevresi ile barışık, başkalarıyla iyi ilişkiler kuran, iş birliği içinde çalışan, hoşgörülü ve paylaşımcı, dürüst, erdemli, iyi ve mutlu yurttaşlar olarak yetiştirmek.	* İlköğretim Kurumları Yönetmeliğinin 5. maddesi
M.E.B İL - İLÇE M.E.M	Öğrencilere bireysel ve toplumsal sorunları tanıma ve bu sorunlara çözüm yolları arama alışkanlığı kazandırmak.	* İlköğretim Kurumları Yönetmeliğinin 5. maddesi * Sosyal Kurumlar Yönetmeliğinin 5. maddesi
M.E.B İL - İLÇE M.E.M	Öğrencilerin kendilerini geliştirmelerine, sosyal, kültürel, eğitimsel, bilimsel, sportif ve sanatsal etkinliklerle milli kültürü benimsemelerine ve yaymalarına yardımcı olmak.	* İlköğretim Kurumları Yönetmeliğinin 5. maddesi
M.E.B İL - İLÇE M.E.M	Öğrencileri bilimsel düşünme, araştırma ve çalışma becerilerine yönlendirmek.	* İlköğretim Kurumları Yönetmeliğinin 5. maddesi
M.E.B İL - İLÇE M.E.M	Öğrencilere bilgi yüklemek yerine, bilgiye ulaşma ve bilgiyi kullanma yöntem ve tekniklerini öğretmek.	* İlköğretim Kurumları Yönetmeliğinin 5. maddesi

2.4. Üst Politika Belgeleri Analizi

Millî Eğitim Bakanlığına görev ve sorumluluk yükleyen politika ve tedbirlerin tespit edilmesi için eğitimle ilgili üst politika belgeleri ayrıntılı olarak incelenmiştir. Üst politika belgeleri; temel üst politika belgeleri ile sektörel ve tematik strateji belgeleri olarak iki bölümde ele alınmıştır. Analiz edilen belgelerden 2024-2028 Stratejik Planı'nın stratejik amaç, hedef, performans göstergeleri ve stratejilerinin hazırlanması aşamasında yararlanılmıştır. Analiz edilen belgeler aşağıda gösterilmiş olup yapılan değerlendirmeler ve buna ilişkin üst politika belgelerinde kurumumuza verilen görevler Tablo 2'de yer almaktadır.

Üst Politika Belgeleri

- Kalkınma Planları
- Orta Vadeli Programlar
- Orta Vadeli Mali Planlar
- Cumhurbaşkanlığı Yıllık Programları
- MEB 2024-2028 Stratejik Planı
- İzmir MEM Stratejik Planı
- Buca MEM Stratejik Planı
- Millî Eğitim Şûra Kararları
- İzmir Büyükşehir Belediyesi Stratejik Planı
- Buca Belediyesi Stratejik Planı
- İzmir Bölge Kalkınma Planı

Tablo2.Üst Politika Belgeleri Analizi Tablosu

Üst Politika Belgesi	İlgili Bölüm	Verilen Görev/İhtiyaçlar
On İkinci Kalkınma Planı	Yurt İçi Tasarruflar	350.2, 352.3 Sayılı Tedbir Maddeleri
	Eğitim	658, 659, 660 Sayılı Amaç Maddeleri ve Bunlara Bağlı Politika ile Tedbir Maddeleri
	Çocuk	731.2, 731.3, 731.4, 731.5, 731.6, 732.1, 732.3, 732.5, 733.1, 733.2, 734.4, 735.7, 735.8, 738.2, 738.3, 739.1, 739.2, 739.3,

		739.4, 740.4, 742.4, 744.1 Sayılı Tedbir Maddeler
On İkinci Kalkınma Planı	Engelli Hizmetleri	758.1, 758.2, 758.3, 758.4, 758.5 Sayılı Tedbir Maddeleri
	Sosyal Hizmetler, Sosyal Yardımlar ve Yoksullukla Mücadele	773.1, 774.1 Sayılı Tedbir Maddeleri
	Kültür ve Sanat	783.1, 783.2, 783.5, 785.1, 785.2, 785.3, 785.5, 789.1, 789.2, 790.4, 793.2 Sayılı Tedbir Maddeleri
	Spor	796.1, 796.2, 796.3, 798.3, 799.1, 799.2, 799.3 Sayılı Tedbir Maddeleri
	Uluslararası Göç	815.4, 816.1 Sayılı Tedbir Maddeleri
	Afet Yönetimi	830.7, 831.3, 832.1, 832.4, 833.6, 839.1, 839.3, 841.1 Sayılı Tedbir Maddeleri
	Sivil Toplum	940.3 Sayılı Tedbir Maddesi
	Kamuda Stratejik Yönetim	942.1, 943.1, 943.2, 943.4, 943.5 Sayılı Tedbir Maddeleri
Orta Vadeli Program (2024-2026)	Afet Yönetimi	1 Tedbir
	İklim Değişikliği Mevzuatı	1 Tedbir
	Kamu Cari Harcamalarında Rasyonelleşme	2 Tedbir
Cumhurbaşkanlığı 2024 Yıllık Programı	Yurt İçi Tasarruflar	350.2, 352.3 Sayılı Tedbir Maddeleri
	Eğitim	661.1, 661.4, P. 661, P. 662, P. 663, P.664, P.665, P.666, P.667, P.668, P.670, P.672, P.675, P.676, P.678, P.680, P.681 Sayılı Politika ve Tedbir Maddeleri
	Çocuk	P.732, 731.2, 731.3, 731.4, 731.5, 733.1, 733.2, 734.4, 735.8, 739.1, 739.3, 739.4, 740.4, 742.4, P.743, 744.1 Sayılı Politika ve Tedbir Maddeleri
	Engelli Hizmetleri	758.1, 758.2, 758.3 Sayılı Tedbir Maddeleri
	Uluslararası Göç	816.1 Sayılı Tedbir Maddesi

2.5. Faaliyet Alanları ile Ürün/Hizmetlerin Belirlenmesi

Buca 80.Yıl Betontaş İlkokulu 2024–2028 Stratejik Plan hazırlık çalışmaları kapsamında kamu hizmet envanteri incelenerek Müdürlüğümüzün hizmet alanları şu şekilde gruplandırılmıştır:

Tablo 3.FaaliyetAlanlar/Ürün ve Hizmetler Tablosu

Faaliyet Alanı	Ürün/Hizmetler
Öğretim-eğitim faaliyetleri	<ol style="list-style-type: none">1) Eğitim öğretim programlarının uygulanmasını sağlamak2) Ders kitapları, öğretim materyalleri ve eğitim araç-gereçlerine ilişkin işlemleri yürütmek, etkin kullanımlarını sağlamak3) Eğitime erişimi teşvik edecek ve artıracak çalışmalar yapmak4) Eğitim hizmetlerinin yürütülmesinde verimliliği sağlamak5) Eğitim moral ortamını, okul ve kurum kültürünü ve öğrenme süreçlerini geliştirmek6) Eğitime ilişkin projeler geliştirmek, uygulamak ve sonuçlarından yararlanmak7) Kamu ve özel sektör eğitim paydaşlarıyla işbirliği içinde gerekli iş ve işlemleri yürütmek8) Etkili ve öğrenci merkezli eğitimi geliştirmek ve iyi uygulamaları teşvik etmek
Rehberlik faaliyetleri	<ol style="list-style-type: none">1. Bakanlık tarafından oluşturulan özel eğitim ve rehberlik politikalarını uygulamak2. Bilim sanat merkezleriyle ilgili iş ve işlemleri yürütmek3. Engelli öğrencilerin eğitim hizmetleri ile ilgili çalışmalar yapmak4. Rehberlik ve kaynaştırma uygulamalarının yürütülmesini sağlamak5. Rehberlik servislerinin etkin çalışmasına yönelik tedbirler almak6. Özel yetenekli bireylerin tespit edilmesini ve özel eğitime erişimlerini sağlamaya yönelik çalışmalar yapmak7. Velilere yönelik eğitim ve seminer çalışmalarını

	<p>planlamak ve yürütmek</p> <p>8. BEP Kurulu çalışmalarını yapmak</p> <p>9. Öğrencilerin okula uyum çalışmalarını yapmak</p> <p>10. Veli ve öğrenci görüşmeleri gerçekleştirmek</p>
Sosyal faaliyetler	<p>1) Öğrencilerin sosyal ve kültürel yönden gelişimlerini sağlayan çalışmalar yapmak,</p> <p>2) Belirli gün ve hafta kutlamalarını yapmak</p> <p>3) Gezi ve sosyal kulüp çalışmalarını planlamak</p> <p>4) Ders dışı faaliyetleri planlamak ve yaygınlaşmasını sağlamak</p>
Sportif, Kültürel ve sanatsal faaliyetler	<p>1) Okul içi ve dışı sportif, sanatsal ve kültürel etkinliklere öğrencilerin katılımını sağlamak</p> <p>2) İl ve İlçe MEM'in yetenek tarama programlarına öğrencilerin katılımını sağlamak</p> <p>3) Gençlik Ve Spor Müdürlükleri ile işbirliği yaparak öğrencileri çeşitli spor dallarına yönlendirmek</p> <p>4) Çocuk Oyunları Etkinliklerinin okul içinde planlanması ve yapılmasını sağlamak</p> <p>5) Okul içi çeşitli yarışma ve sergiler düzenlemek, okul dışındaki yarışmalara öğrencilerin katılımını teşvik etmek</p>
Yönetim İşleri	<p>1) Eğitim ve öğretime yönelik politikaların uygulanması</p> <p>2) İstatistikî verilerin toplanması ve analizi</p> <p>3) Stratejik plan ve performans programının hazırlanması, uygulanması izlenip değerlendirilmesi ve faaliyet raporunun hazırlanması</p> <p>4) İzleme ve değerlendirme faaliyetlerinin yürütülmesi</p> <p>5) Rehberlik, denetim ve inceleme faaliyetlerinin yürütülmesi</p> <p>6) Sınıf Geçme, devam-devamsızlık , öğrenci davranışları ile ilgili iş ve işlemlerin yürütülmesi</p>
İnsan kaynakları faaliyetleri(mesleki gelişim faaliyetleri, personel etkinlikleri...)	<p>1) Norm kadro iş ve işlemlerini yürütmek</p> <p>2) Personel özlük dosyalarının muhafazasını sağlamak</p> <p>3) Özlük, derece ve kademe terfi ve emeklilik iş ve işlemlerini yürütmek</p> <p>4) Disiplin ve ödül işlemleri ile ilgili işlemleri yapmak</p> <p>5) Personelin eğitimlerine ilişkin iş ve işlemleri yapmak</p> <p>6) Aday öğretmenlerin uyum ve adaylık eğitimi programlarını uygulamak</p> <p>7) Öğretmen yeterliliği ve iş başarımı düzeyini iyileştirici hizmet içi eğitimler planlamak</p> <p>8) Öğretmenlerin meslekî gelişimine yönelik okul düzeyinde etkinlikler düzenlemek</p> <p>9) Öğretmenlerin ve diğer personelin atama, yer değiştirme, askerlik, alan değişikliği, göreve başlama-ayrılma ve benzeri iş ve işlemlerini yapmak</p>

Destek Hizmetleri	<ol style="list-style-type: none">1) Satın Alma İşlemlerinin yürütülmesi2) Temizlik Personeli ile ilgili iş ve işlemlerin yürütülmesi3) Okulun bakım-onarım ihtiyaçlarının giderilmesi4) Okulun temizlik , ısınma ve aydınlatma faaliyetlerinin planlanması5) Sivil Savunma, Afet Eylem ve Sabotaj planlarının hazırlanması, ekiplerin oluşturulması ve görevli personelin eğitimlerinin sağlanması6) Sivil savunma ve deprem tatbikatlarının yapılması
Öğrencilere yönelik faaliyetler	<ol style="list-style-type: none">1) Rehberlik ve yöneltme/yönlendirme çalışmalarını planlamak, yürütülmesini sağlamak2) Öğrencilerin eğitim kurumlarına aidiyet duygusunu geliştirmeye yönelik çalışmalar yapmak3) Öğrencilerin kayıt-kabul, nakil, ödül, disiplin ve başarı değerlendirme iş ve işlemlerinin yürütülmesini sağlamak4) Öğrencilerin ulusal ve uluslararası sosyal, kültürel, sportif ve izcilik etkinliklerine ilişkin iş ve işlemlerini yürütmek5) Öğrencilerin okul başarısını artıracak çalışmalar yapmak6) Öğrencilerin okul dışı etkinliklerine ilişkin çalışmalar yapmak
Okul Aile Birliği Faaliyetleri	<ol style="list-style-type: none">1) Okul katkı sağlayacak çalışmaların planlanması ve yapılması2) Okul-Veli işbirliğinin sağlanması ve arttırılması ile ilgili çalışmaların planlanması3) Okula maddi kaynak sağlayacak çeşitli faaliyetlerin planlanması ve yapılması4) Dış paydaşlarla ilişkilerin güçlendirilmesi ve okula katkı sağlayacak stratejilerin geliştirilmesi

2.6. Paydaş Analizi

Paydaş analizi katılımı sağlamanın en önemli aracıdır. İdarenin etkileşim içerisinde olduğu tarafların stratejik planla ilgili görüşlerinin dikkate alınması, okul hizmetlerinden yararlananların ihtiyaçları doğrultusunda şekillendirilmesi ile stratejik planın paydaşlar tarafından sahiplenilmesini ve başarı düzeyinin arttırılmasını sağlar. Eğitim açısından paydaş, bir okulun veya kurumun ürün ve hizmetleriyle ilgisi olan, okul/kurumdan doğrudan veya dolaylı, olumlu ya da olumsuz yönde etkilenen veya okul ve kurumu etkileyen tüm tarafları içerir. Her bir paydaşın rolü okul/kurumun gelişimi için çok önemlidir. Başarılı bir okul/kurumun en hayati bileşeni, tüm dış paydaşlar, okulun bir parçası olmayan ancak okulda gerçekleşen her faaliyetten dolaylı olarak etkilenen, bağlı/ilişkili/ilgili kişi, grup ya da kurumları ifade eder. Okulun dış paydaşları; veliler, il ve ilçe millî eğitim müdürlükleri, Valilik, kamu kurum ve kuruluşları, muhtarlar, sivil toplum ve özel sektör kuruluşları vb. olarak sıralanabilir. Aşağıda yer alan Ek-1, Ek-2 ve Ek-3 Etki/önem matrisleri kullanılarak paydaşlar önceliklendirilmiş ve nihai paydaş listesi oluşturulmuştur.

Kurumumuzun temel paydaşları öğrenci, veli ve öğretmen olmakla birlikte eğitimin dışsal etkisi nedeniyle okul çevresinde etkileşim içinde olunan geniş bir paydaş kitlesi bulunmaktadır. Paydaşlarımızın görüşleri anket, toplantı, dilek ve istek kutuları, elektronik ortamda iletilen önerilerde dâhil olmak üzere çeşitli yöntemlerle sürekli olarak alınmaktadır.

EK-1 Paydaş Sınıflandırma Matrisi

PAYDAŞLAR	İÇPAYDAŞLAR	DIŞ PAYDAŞLAR	YARARLANICI		
	Çalışanlar, Birimler	Temel ortak	Stratejik ortak	Tedarikçi	Müşteri, hedef kitle
Millî Eğitim Bakanlığı		✓	✓	✓	
Valilik/Kaymakamlık		✓	✓	✓	
İlçe /İl Millî Eğitim Müdürlükleri		✓	✓	✓	
Öğretmenler ve Diğer Çalışanlar	✓				✓
Öğrenciler	✓				✓
Veliler		✓			✓
Okul Aile Birliği	✓			✓	
Okullar ve Bağlı Kurumlar		✓			
Üniversite			0	0	
Belediyeler			0	0	
Güvenlik Güçleri (Emniyet, Jandarma)			0		
Sosyal Hizmetler Müdürlüğü			0		
Gençlik ve Spor Müdürlüğü			0	0	
Muhtarlık			0	0	
Sivil Toplum Kuruluşları			0		

✓: Tamamı O: Bir kısmı

EK -2 Paydaş Önceliklendirme Matrisi

Paydaş	İç Paydaş	Dış Paydaş	Yararlanıcı (Müşteri)	Neden Paydaş?	Önceliği
MEB		√		Bağlı olduğumuz merkezi idare	1
İl/İlçe MEM		√		Bağlı olduğumuz üst idare	1
Öğretmenler ve Diğer çalışanlar	√			Hizmet alan ve hizmet üreten, hizmet niteliğini belirleyen, hizmet alanlara ulaştıran	1
Okul Aile Birliği	√			Tedarikçi	1
Öğrenciler	√		√	Hizmetlerimizden Yaralandıkları için	1
Veliler		√	√	Hizmetlerimizden yaralandıkları için	1
Belediye		0		Tedarikçi mahalli idare	2
STK		0		Amaç ve hedeflerimize Ulaşmak için işbirliği yapacağımız kurumlar	2
Okullar ve Bağlı Kurumlar		√		Amaçlarımıza ulaşmada destek için işbirliği içinde olmamız gereken kurumlar	2

√:Tamamı 0: Bir kısmı

Ek-3 Yararlanıcı Ürün/Hizmet Matrisi

Ürün/Hizmet	Eğitim- Öğretim (Öğün- Öğretim)	Yatılılık-Bursluluk	Nitelikli İş Gücü	AR-GE, Projeler, Danışmanlık	Altyapı, Donatım Yatırım	Yayın	Rehberlik, Kurs, Sosyal etkinlikler	Mezunlar (Öğrenci)	Ölçme-Değerlendirme
Yararlanıcı (Müşteri)									
Öğrenciler	√	0			√	√	√		
Veliler							√		
Üniversiteler			0	0				√	
Özelsektör			√	0			0		
Personel	√		√	√	√		√		√

√:Tamamı 0: Bir kısmı

MEMNUNİYET ANKETLERİ

Okul paydaş anketlerinde 13 soruluk anket kullanılmış ve derecelendirme aşağıdaki şekilde ölçeklendirilmiştir.

Tamamen katılıyorum : 5 Puan

Katılıyorum : 4 Puan

Kararsızım : 3 Puan

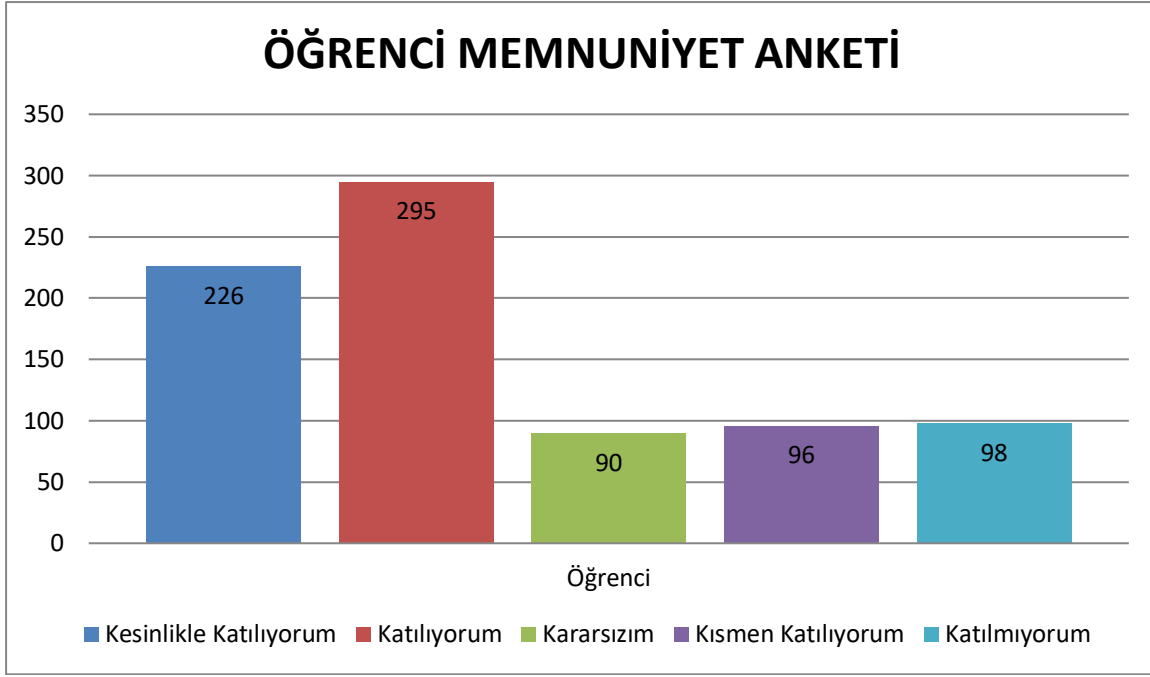
Kısmen Katılıyorum : 2 Puan

Katılmıyorum : 1 Puan

Paydaş anketlerine ilişkin ortaya çıkan temel sonuçlara altta yer verilmiştir:

Öğrenci Memnuniyet Anketi Sonuçları:

ANKET SORULARI	ORTALAMA DEĞER
1.Öğretmenlerimle ihtiyaç duyduğumda rahatlıkla görüşebilirim.	4,32
2.Okul müdürü ile ihtiyaç duyduğumda rahatlıkla konuşabiliyorum.	3,95
3.Okulun rehberlik servisinden yeterince yararlanabiliyorum.	4,06
4.Okula ilettiğimiz öneri ve isteklerimiz dikkate alınır.	3,34
5.Okulda kendimi güvende hissediyorum.	3,58
6.Okulda öğrencilerle ilgili alınan kararlarda bizlerin görüşleri alınır.	3,35
7.Öğretmenler yeniliğe açık olarak derslerin işlenişinde çeşitli yöntemler kullanmaktadır.	3,85
8.Derslerde konuya göre uygun araç gereçler kullanılmaktadır.	4,13
9.Teneffüslerde ihtiyaçlarımı giderebiliyorum.	3,77
10.Okulun içi ve dışı temizdir.	2,90
11.Okulun binası ve diğer fiziki mekânlar yeterlidir.	3,37
12.Okul kantininde satılan malzemeler sağlıklı ve güvenlidir.	2,89
13.Okulumuzda yeterli miktarda sanatsal ve kültürel faaliyetler düzenlenmektedir.	2,82
Gösterge Toplam Değeri	3,56



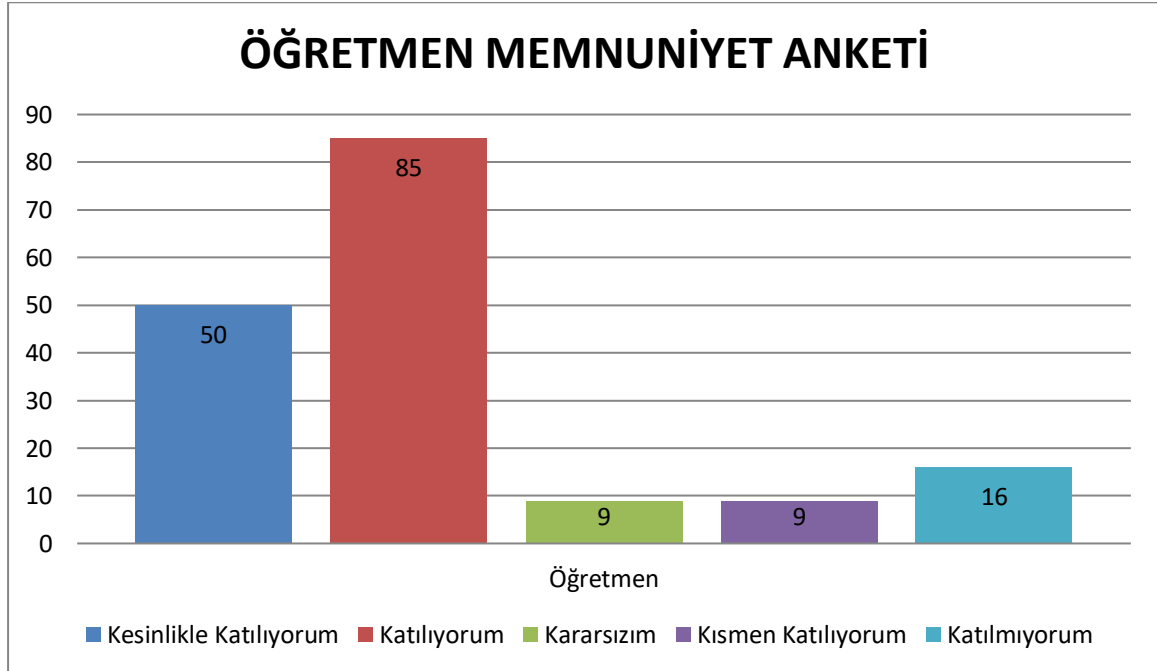
**Online ortamda öğretmen, öğrenci ve velilerimize sunulan memnuniyet anketlerine 62 öğrenci katılmıştır.*

DEĞERLENDİRME:

Öğrenci anket sonuçları değerlendirildiğinde ortaya çıkan 3,56 ortalama değeri ve 2,82 ortalamanın altında bir sonucun yer almaması genel olarak öğrencilerimizin okulda kendilerini mutlu hissettikleri ve okulla olumlu bir bağ kurduklarını göstermektedir. Anketin sonunda yer alan açık uçlu sorularda da okulun olumlu ya da olumsuz buldukları yönleri ile ilgili düşünceleri sorulmuştur. Burada da olumlu yön olarak öğretmenlerden olan memnuniyetleri ve olumsuz yön olarak ise ankette de en düşük ortalamaya sahip olan sanatsal ve kültürel faaliyetler konusu ön plana çıkmıştır.

Öğretmen Memnuniyet Anketi Sonuçları:

ANKET SORULARI	ORTALAMA DEĞER
1.Okulumuzda alınan kararlar, çalışanların katılımıyla alınır.	4,38
2.Kurumdaki tüm duyurular çalışanlara zamanında iletilir.	4,54
3.Her türlü ödüllendirmede adil olma, tarafsızlık ve objektiflik esastır.	4,15
4.Kendimi, okulun değerli bir üyesi olarak görürüm.	4,46
5.Çalıştığım okul bana kendimi geliştirme imkânı tanımaktadır.	4,31
6.Okul, teknik araç ve gereç yönünden yeterli donanıma sahiptir.	2,92
7.Okulda çalışanlara yönelik sosyal ve kültürel faaliyetler düzenlenir.	3,46
8.Okulda öğretmenler arasında ayırım yapılmamaktadır.	4,00
9.Okulumuzda yerelde ve toplum üzerinde olumlu etki bırakacak çalışmalar yapmaktadır.	3,61
10.Yöneticilerimiz, yaratıcı ve yenilikçi düşüncelerin üretilmesini teşvik etmektedir.	3,85
11.Yöneticiler, okulun vizyonunu, stratejilerini, iyileştirmeye açık alanlarını vs. çalışanlarla paylaşır.	4,23
12.Okulumuzda sadece öğretmenlerin kullanımına tahsis edilmiş yerler yeterlidir.	1,54
13.Alanıma ilişkin yenilik ve gelişmeleri takip eder ve kendimi güncellerim.	4,46
Gösterge Toplam Değeri	3,84



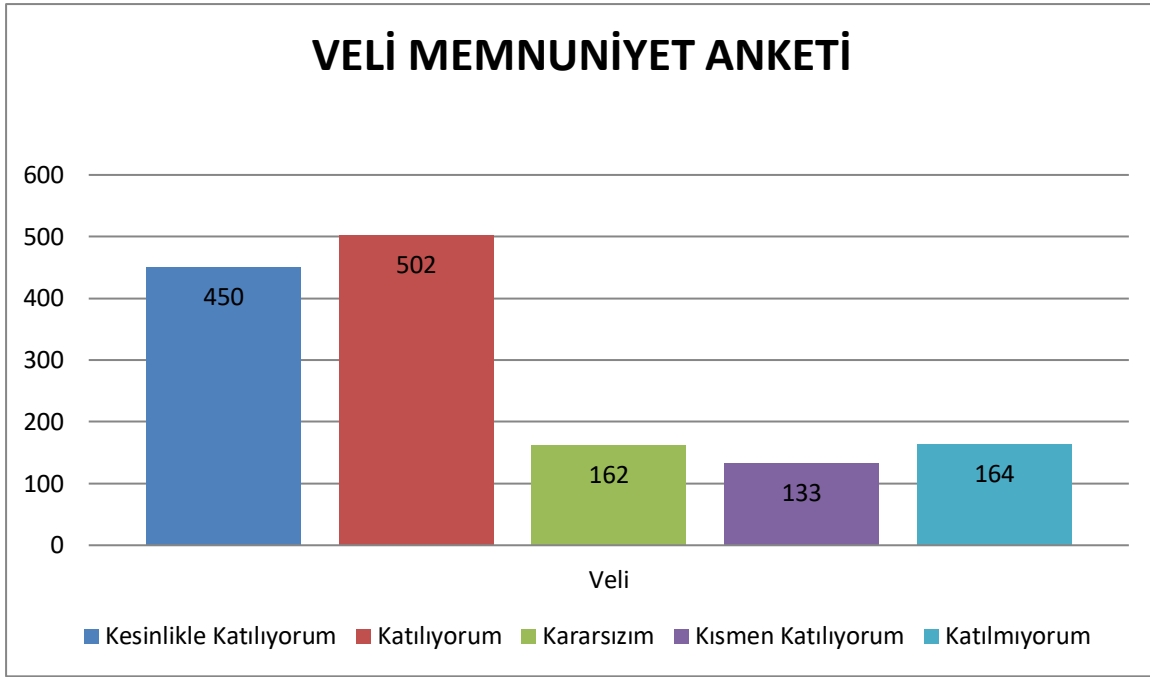
*80. Yıl Betontaş İlkokulu Öğretmen Memnuniyet anketine 13 öğretmen katılmıştır.

Değerlendirme:

Öğretmen anket sonuçları değerlendirildiğinde ortaya çıkan 3,84 ortalama değeri genel olarak öğretmenlerimizin okulda kendilerini mutlu hissettikleri ve okulla olumlu bir bağ kurduklarını göstermektedir. Ancak 1,54 ortalama ile sadece öğretmenlerin kullanımına tahsis edilmiş yerlerin yeterli olmadığı anlaşılmıştır. Anketin sonunda yer alan açık uçlu sorularda da okulun olumlu ya da olumsuz buldukları yönleri ile ilgili düşünceleri sorulmuştur. Burada da olumlu yön olarak okul iklimi ve pozitif ilişkilerin ön plana çıktığı görülmüştür.

Veli Memnuniyet Anketi Sonuçları:

ANKET SORULARI	ORTALAMA DEĞER
1.İhtiyaç duyduğumda okul çalışanlarıyla rahatlıkla görüşebiliyorum.	4,29
2.Bizi ilgilendiren okul duyurularını zamanında öğreniyorum.	4,16
3.Öğrencimle ilgili konularda okulda rehberlik hizmeti alabiliyorum.	4,33
4.Okula ilettiğimiz öneri ve isteklerimiz dikkate alınır.	3,78
5.Öğretmenler yeniliğe açık olarak derslerin işlenişinde çeşitli yöntemler kullanmaktadır.	4,25
6.Okulda yabancı kişilere karşı güvenlik önlemleri alınmaktadır.	2,83
7.Okulda bizleri ilgilendiren kararlarda görüşlerimiz dikkate alınır.	3,63
8.E-Okul Veli Bilgilendirme Sistemi ile okulun internet sayfasını düzenli olarak takip ediyorum.	3,65
9.Çocuğumun okulunu sevdiğini ve öğretmenleriyle iyi anlaştığını düşünüyorum.	4,47
10.Okul, teknik araç ve gereç yönünden yeterli donanıma sahiptir.	3,50
11.Okul her zaman temiz ve bakımlıdır.	2,81
12.Okulun binası ve diğer fiziki mekânlar yeterlidir.	3,29
13.Okulumuzda yeterli miktarda sanatsal ve kültürel faaliyetler düzenlenmektedir.	2,93
Gösterge Toplam Değeri	3,69



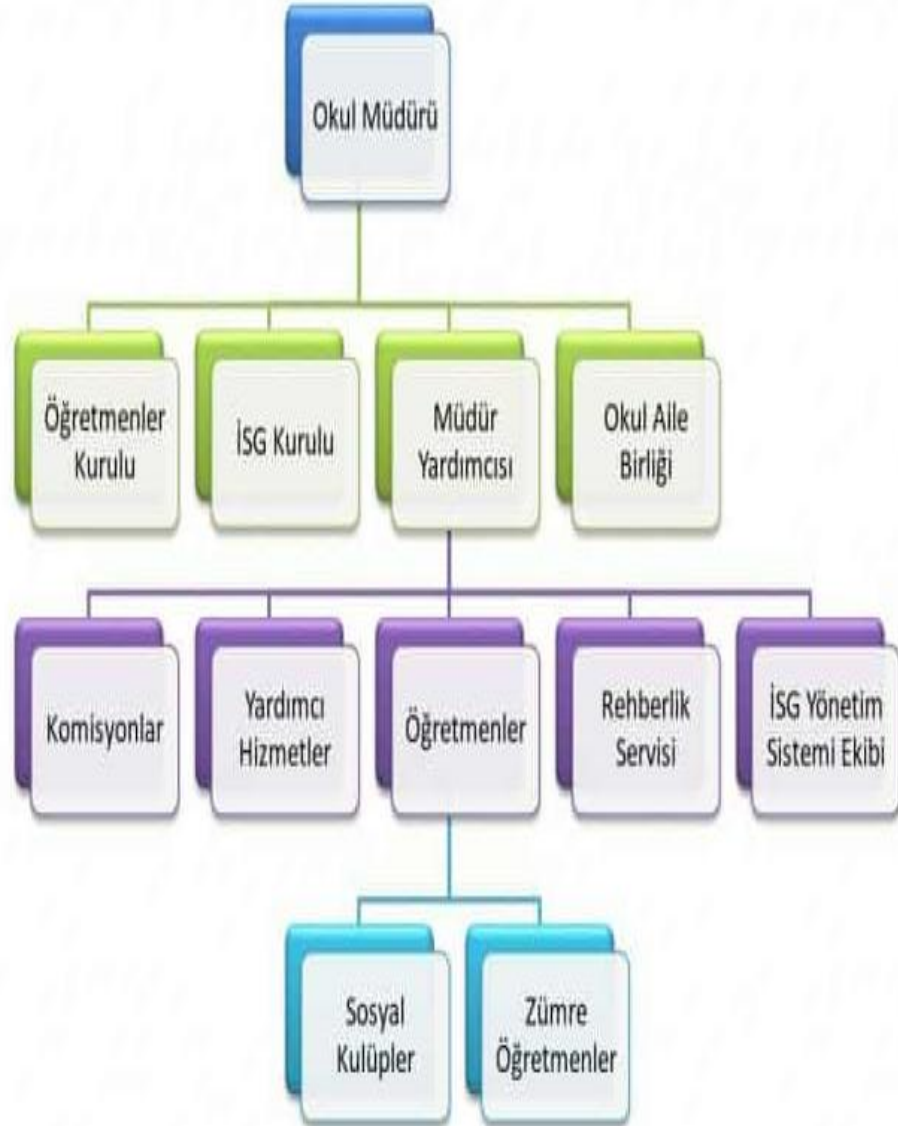
**80. Yıl Betontaş İlkokulu Veli Memnuniyet anketine 108 veli katılmıştır.*

Değerlendirme:

Veli anket sonuçları değerlendirildiğinde ortaya çıkan 3,69 ortalama değeri genel olarak velilerimizin okulumuzdan memnun olduklarını ve okulla olumlu bir bağ kurduklarını göstermektedir. Anketin sonunda yer alan açık uçlu sorularda da okulun olumlu ya da olumsuz buldukları yönleri ile ilgili düşünceleri sorulmuştur. Burada da olumlu yön olarak öğretmenlerin ön plana çıkmıştır ve eğitim faaliyetleri açısından olumlu dönüt sağlanmıştır. Olumsuz yön olarak ise ankette de en düşük ortalamaya sahip olan okul güvenliği ve okul temizliği konusu ön plana çıkmıştır.

2.7. Okul/Kurum İiAnaliz

ORGANİZASYON ŐEMASI



Kurul ve Komisyonların Görevleri

S.N O	Kurul/ Komisyon Adı	GÖREVLERİ
1	Rehberlik ve Psikolojik Danışma Hizmetleri Yürütme Komisyonu	<p>a) Rehberlik ve psikolojik danışma servisinde hazırlanan yıllık program ve yürütme plânını inceler, bu konudaki görüşlerini bildirir. Uygulanması için gerekli önlemleri karara bağlar.</p> <p>b) Rehberlik ve psikolojik danışma hizmetlerinin yürütülmesi sırasında hizmetlere ilişkin çalışmaları ve ortaya çıkan sorunları inceler, değerlendirir ve bunların çözümüne ilişkin önlemleri belirler.</p> <p>c) Eğitim ortamında; öğrenciler, aileler, yöneticiler, öğretmenler ve psikolojik danışmanlar arasında sağlıklı ve uyumlu ilişkiler kurulabilmesi için gerekli önlemleri görüşür ve yapılacak çalışmaları belirler.</p> <p>d) Yönlendirmeye ilişkin eğitsel ve meslekî rehberlik çalışmalarında ve öğrencileri yönlendirmede, okuldaki eğitim-öğretim etkinlikleri ile eğitsel etkinliklerden karşılıklı olarak yararlanılabilmesi için gerekli önlemleri ve çalışmaları belirler.</p> <p>e) Yapılacak çalışmalarda birey, aile, ilgili kurum-kuruluşlara yönelik iletişim ve iş birliğine ilişkin önlemleri belirler.</p>
2	Stratejik Planlama Ekibi	<p>Stratejik Planlama Ekibi: Stratejik planlama ekibinin başkanı üst yönetici tarafından üst düzey yöneticiler arasından seçilir. Ekip başkanı, ekibin oluşturulması, çalışmaların planlanması, ekip içi görevlendirmelerin yapılması, ekip üyelerinin motivasyonu ile ekip ve yönetim arasında eşgüdümün sağlanması görevlerini yerine getirir. Stratejik planlamanın bütün aşamalarında önemli rol üstlenecek olan planlama ekibinin amaca uygun bir yapıda kurulması, çalışmaların başarısı için kritik öneme sahiptir.</p> <p>Stratejik planlama ekibi oluşturulurken üyelerin bireysel özelliklerinin yanı sıra oluşacak grubun niteliği de göz önünde bulundurulmalıdır.</p> <p>Bir stratejik planlama ekibi üyesi;</p> <ul style="list-style-type: none"> ☑ Grubun oluşturacağı değer ve ilkeleri benimseyebilme, grupla uyumlu çalışabilme niteliklerine sahip olmalı, ☑ görev yaptığı birimi temsil edebilmeli, ☑ stratejik planlama çalışmalarına yeterli zamanı ayırabilmeli, ☑ çalışmalara katkıda bulunacak bilgi ve birikime sahip olmalı, ☑ çalışmalara gönüllü olarak katılmalıdır.
3	Sosyal Etkinlikler Kuruldu	<p>Sosyal etkinlikler kurulu, müdürün görevlendireceği bir müdür yardımcısının başkanlığında danışman öğretmenlerin aralarından seçecekleri bir danışman öğretmen, kulüp temsilcilerinin aralarından seçecekleri üç öğrenci ile okul-aile birliğini temsilen iki veliden</p>

Kuruluş içi analiz; insan kaynaklarının yetkinlik düzeyi, kurum kültürü, teknoloji ve bilişim altyapısı, fiziki ve mali kaynaklara ilişkin analizlerin yapılarak okul/kurumun mevcut kapasitesinin değerlendirilmesidir. Ayrıca, bu bölümde okul/kurumun teşkilat şemasına da yer verilir.

Etkili bir okul/kurum içi analiz süreci; okul/kurumun kaynaklarını, varlıklarını, özelliklerini, yeterliliklerini, yeteneklerini, fırsat alanlarını ve başarısızlıklarını belirlemek için okul/kurumun içinde etkileşime giren tüm bileşenlerinin değerlendirildiği bir süreçtir. Okul/kurum içi analiz sürecinde yararlanılabilecek farklı araçlar vardır. Her bir aracın analiz sürecinin bir dışlisi olarak sunacağı katkı değerlidir. Örneğin, insan kaynakları verileri eğitim planlaması ya da iş değerlendirmeleri gibi alanlarda yapılacak analizlere katkı sağlayacaktır. Ne kadar fazla araçtan faydalanılırsa okul/kurumun durumuna dair o kadar net bir tablo çizilmiş olacaktır. Okul/kurumların okul/kurum içi analiz sürecinde kullanabilecekleri araçlar, içerikleri ve nasıl erişim sağlayabileceklerine dair bilgiler Tablo 4’te verilmiştir.

Tablo4.Okul/Kurum İçi Analiz İçerik Tablosu

Okul/Kurum İçi	Analiz İçerik Tablosu
Öğrenci sayıları	Sınıf kademeleri, meslek alan dalları, kaynaştırma öğrencileri, yabancı uyruklu öğrenciler gibi demografik özelliklere dair detaylı sınıflandırmaları kapsamalıdır. e-Okul kayıtları kullanılarak hazırlanabilir.
Akademik başarı verileri	e-Okul kayıtları kullanılarak erişim sağlanabilir.
Sosyal-kültürel-bilimsel-sportif başarı verileri	Belirtilen alanlardayarışmaödülleri yadalisanslarıolan öğrencileredair sayısal verileri kapsamalıdır.
Öğrenme stilleri envanteri	Okul rehberlik servisi tarafından uygulanmaktadır.
Devam-devamsızlık verileri	e-Okul kayıtları kullanılarak erişim sağlanabilir. Aynı zamanda okul rehberlik servisi tarafından devamsızlık nedenleri anketi uygulanarak detaylı bir analiz gerçekleştirilmesi önerilmektedir.
Okul disiplinini etkileyen faktörler anketi	Okul rehberlik servisi tarafından uygulanmaktadır.
İnsan kaynakları verileri	İdareci, öğretmen ve destek personeline dair sayısal veriler, lisans ya da yüksek lisans programlarından mezuniyet durumlarını da kapsamalıdır.
Öğretmenlerin hizmet içi eğitime katılma oranları	MEBBİS verileri kullanılarak erişim sağlanabilir.
Öğrenme ortamı verileri	Okulun fiziki yapısına (ana ve ek binalar, kapalı spor salonu vb.) ve öğrenme ortamlarına (sınıf sayısı, laboratuvar ve kütüphane vb.) dair verileri içermelidir.
Okul/kurum ortamını değerlendirme anketi	Okul rehberlik servisi tarafından uygulanmaktadır.

2.7.2. İnsan Kaynakları

Tablo5.Çalışanların Görev Dağılımı

S.NO	UNVAN	GÖREVLERİ
1	Okul Müdürü	Kanun, tüzük, yönetmelik, yönerge ve emirlere uygun olarak görevlerini yürütür. Okulun amaçlarına uygun olarak yönetilmesinden, değerlendirilmesinden, geliştirilmesinden sorumludur.
2	Müdür Yardımcıları	Okulun her türlü eğitim-öğretim, yönetim, öğrenci, personel, tahakkuk, ayniyat, yazışma, sosyal etkinlikler, güvenlik, beslenme, bakım, nöbet, koruma, temizlik, düzen, halkla ilişkiler gibi işleriyle ilgili olarak okul müdürü tarafından verilen görevleri yapar. Müdür yardımcıları, görev tanımında belirtilen diğer görevleri de yapar.
3	Öğretmenler	<ul style="list-style-type: none">• İlkokullarda dersler sınıf veya branş öğretmeni tarafından okutulur• Öğretmenler, kendilerine verilen sınıfın veya şubenin derslerini, programda belirlenen esaslara göre planlamak, okutmak, bunlarla ilgili uygulamaları yapmak, ders dışında okulun eğitim-öğretim ve yönetim işlerine etkin bir biçimde katılmak ve bu konularda kanun, yönetmelik ve emirlerde belirtilen görevleri yerine getirmekle yükümlüdürler.• Derslerini branş öğretmenleri okutan sınıf öğretmeni, bu ders saatlerinde yönetimce verilen görevleri yerine getirir.• Okul müdürlüğünce düzenlenen nöbet çizelgesine göre kendi devrelerinde nöbet tutmakla yükümlüdürler.• Yönetici ve Öğretmenler, Resmi Gazete, Tebliğler Dergisi, Genelge ve duyuruları ilgili Bakanlık web sayfalarından takip etmek, kendilerine DYS'den elektronik ortamda ya da imza karşılığı duyurulan yazıları okumak ve uygulamakla mükelleftir.• Dersliklerdeki ve okulun diğer alanlarındaki demirbaşları, ders araç-gereçlerini, teknolojik cihazları korumak ve uygun şekilde kullanılmasını sağlamak görevleri arasındadır.• Öğretmenler Kurulu ve görev aldığı diğer kurullardaki toplantılara katılmak, görevlendirildiği kurulun iş ve işleyişi ile ilgili işlemleri yapmakla yükümlüdürler.
4	Memur	<ul style="list-style-type: none">• Müdür veya müdür yardımcıları tarafından kendisine verilen yazışmaları yürütmek,• Gelen-giden yazılarla ilgili dosyaları ve defterleri tutmak,• Yazışmaların asıllarını ya da örnekleri dosyalayarak saklamak ve gerekenlere cevap hazırlamak,• Okul memuru kendisine teslim edilen gizli ya da şahıslarla ilgili yazıların gizlilik içinde saklanmasını sağlamak,• Okulda görevli personelin özlük dosyalarını tutmak, bunlarla ilgili değişikliği dosyalara işlemek,• Okulun personeliyle ilgili olan aylık, ücret, sosyal yardımlar, yolluk, sağlık ve benzeri özlük haklarının zamanında ödenmesini sağlamak, okula ait olan tüm arşiv işlerini düzenlemek,• Yazı, belge, defter ve dosyaları düzenleyerek saklamak,

		<ul style="list-style-type: none"> Büro işleri ile ilgili olarak okul yönetimince kendisine verilecek olan diğer görevleri yapmak okul memuru görevleri arasında yer alır.
5	Yardımcı Hizmetler	<ul style="list-style-type: none"> Okulda bulunan personel ve idari odaların temizliğini yapmak, Katlarda bulunan sınıf, tuvalet ve koridorların temizliğini yapmak, Merdivenlerin temizliğini yapmak, Okul bahçesinin bakımı ve temizliğini yapmak, Isıtma ve aydınlatma ile ilgili verilen işleri yapmakla yükümlüdürler.

Tablo6.İdari Personelin Hizmet Süresine İlişkin Bilgiler

Hizmet Süreleri	2024 Yıl İtibarıyla	
	Kişi Sayısı	%
1-4Yıl	0	0
5-6Yıl	0	0
7-10Yıl	0	0
10.....Üzeri	2	100

Tablo7.Okul/Kurumda Oluşan Yönetici Sirkülasyonu Oranı

	Yıl İçerisinde Okul/Kurumdan Ayrılan Yönetici Sayısı			Yıl İçerisinde Okul/Kurumda Göreve Başlayan Yönetici Sayısı		
	2021	2022	2023	2021	2022	2023
TOPLAM	1	0	0	2	0	0

Tablo8.İdari Personelin Katıldığı Hizmet İçi Programları

Adı ve Soyadı	Görevi	Katıldığı Çalışmanın Adı	Katıldığı Yıl	Belge No
Özkan ÇAKIR	Müdür	Yönetici Geliştirme Programı-1	2022	E72205483768
Özkan ÇAKIR	Müdür	Yönetici Geliştirme Programı-2	2022	W95799251014
Özkan ÇAKIR	Müdür	Yönetici Geliştirme Programı-3	2022	J40581179729
Özkan ÇAKIR	Müdür	Yönetici Geliştirme Programı-4	2022	W77051332506
Özkan ÇAKIR	Müdür	Soruşturma Teknikleri Kursu	2023	W95960510364
Özkan ÇAKIR	Müdür	Temel Kodlama ve Teknoloji Kullanım Kursu	2024	X30750307904
Ercan BUCAK	Müdür Yardımcısı	Talis 2024 Okul Koordinatörleri Semineri	2024	V80857392014
Ercan BUCAK	Müdür Yardımcısı	Temel Kodlama ve Teknoloji Kullanım Kursu	2024	S38074047205

Tablo9.Öğretmenlerin Hizmet Süreleri (Yıl İtibarıyla)

Hizmet Süreleri	Branşı	Kadın	Erkek	Hizmet Yılı	Toplam
1-3Yıl		0	0		0
4-6Yıl		0	0		0
7-10Yıl	Sınıf Öğretmeni	2	0		2
11-15Yıl	Sınıf Öğretmeni	5	0		5
16-20	Sınıf Öğretmeni	1	1		2
20ve üzeri	Sınıf Öğretmeni	3	6		9

Tablo10.Kurumda Gerçekleşen Öğretmen Sirkülasyonunun Oranı

	Yıl İçerisinde Kurumdan Ayrılan Öğretmen Sayısı			Yıl İçerisinde Kurumda Göreve Başlayan Öğretmen Sayısı		
	2021	2022	2023	2021	2022	2023
TOPLAM	0	1	1	0	1	1

Tablo11.Öğretmenlerin Katıldığı Hizmet İçi Eğitim Programları

Adı ve Soyadı	Branşı	Katıldığı Çalışmanın Adı	Katıldığı Yıl	Belge No
Burcu YURLAK	Sınıf Öğretmeni	İlk Yardım Eğitimi Kursu	2022	D12534839384
Burcu YURLAK	Sınıf Öğretmeni	Temel Kodlama ve Teknoloji Kullanımı	2023	V09658107674
Dilek BUCAK	Sınıf Öğretmeni	Temel Kodlama ve Teknoloji Kullanımı	2023	H72077904005
Dilek PAMUKCU	Anasınıfı Öğretmeni	Okul Öncesi Dönemde Kapsayıcı Eğitim	2022	C86702436834
Dilek PAMUKCU	Anasınıfı Öğretmeni	Temel Kodlama ve Teknoloji Kullanımı	2023	Y62933994080
Dilek TOROZ	Anasınıfı Öğretmeni	Okul Öncesi Dönemde Kapsayıcı Eğitim	2022	K63349617022
Dilek TOROZ	Anasınıfı Öğretmeni	Temel Kodlama ve Teknoloji Kullanımı	2024	C75115185806
Duygu AKTÜRK	İngilizce Öğretmeni	Temel Kodlama ve Teknoloji Kullanımı	2024	S07378476969
Elif ELMAS	Sınıf Öğretmeni	Çalışanların Temel İş Sağlığı ve Güvenliği	2022	C56808855270
Elif ELMAS	Sınıf Öğretmeni	Temel Kodlama ve Teknoloji Kullanımı	2023	E12705353969
Erkan SOYLU	Sınıf Öğretmeni	Temel Kodlama ve Teknoloji Kullanımı	2024	B37708923035

Gülfidan ESER	Sınıf Öğretmeni	Öğrenme Güçlüğü Olan Öğrencilerin Eğitiminde Kaynaştırma Bütünleştirme	2022	090985296769
Gülfidan ESER	Sınıf Öğretmeni	Temel Kodlama ve Teknoloji Kullanımı	2024	G82264109922
Mehmet GENÇ	Sınıf Öğretmeni	Trafik Güvenliği Semineri	2023	G16997693827
Mehmet GENÇ	Sınıf Öğretmeni	Yangın Eğitimi Kursu	2023	E48946445630
Mehmet GENÇ	Sınıf Öğretmeni	Temel Kodlama ve Teknoloji Kullanımı	2024	F43465784197
Merve KAPKIN	Sınıf Öğretmeni	Özel Yeteneği Olan Öğrencilerin Eğitiminde Kaynaştırma Bütünleştirme	2023	S18683757086
Merve KAPKIN	Rehber Öğretmen	Temel Kodlama ve Teknoloji Kullanımı	2024	X88976789284
Mustafa DEMİRKESER	Sınıf Öğretmeni	Temel Kodlama ve Teknoloji Kullanımı	2024	F96214121566
Necla YURTSEVEN	Sınıf Öğretmeni	Temel Kodlama ve Teknoloji Kullanımı	2024	N37841314471
Serdar AKSU	Sınıf Öğretmeni	Temel Kodlama ve Teknoloji Kullanımı	2024	U48592904451
Tülay KOÇAK	Sınıf Öğretmeni	Trafik Güvenliği	2023	B95987489953
Tülay KOÇAK	Sınıf Öğretmeni	Temel Kodlama ve Teknoloji Kullanımı	2024	Q94669792487
Yeliz AYDIN KARABACAK	Sınıf Öğretmeni	Temel Kodlama ve Teknoloji Kullanımı	2024	Q40301216302

Tablo12.Kurumdaki Mevcut Hizmetli/Memur Sayısı

	Görevi	Erkek	Kadın	Eğitim Durumu	Hizmet Yılı	Toplam
1	Memur	0	0			0
2	Hizmetli	1	0	Lise	7	7

Tablo13.Okul/kurum Rehberlik Hizmetleri

Mevcut Kapasite				Mevcut Kapasite Kullanımı ve Performans					
Psikolojik Danışman Norm Sayısı	Görev Yapan Psikolojik Danışman Sayısı	İhtiyaç Duyulan Psikolojik Danışman Sayısı	Görüşme Odası sayısı	Danışmanlık Hizmeti Alan			Rehberlik Hizmetleri İle İlgili Düzenlenen Eğitim/Paylaşım Toplantısı vb. Faaliyet Sayısı		
				Öğrenci Sayısı	Öğretmen Sayısı	Veli Sayısı	Öğretmenlere Yönelik	Öğrencilere Yönelik	Velilere Yönelik
1	1	0	1	100	14	300	5	12	6

2.7.3. Teknolojik Düzey

Teknolojik kaynaklar başta olmak üzere okulumuzda bulunan çalışır durumdaki donanım malzemesine ilişkin bilgiye alttaki tabloda yer verilmiştir.

Tablo14.Teknolojik Araç-Gereç Durumu

Araç-Gereçler	2021	2022	2023	İhtiyaç
Akıllı Tahta	0	12	12	3
Bilgisayar	14	14	14	0
Projeksiyon	13	13	13	0
Yazıcı	4	4	4	0
Fotokopi Makinası	1	1	1	1
İnternet	1	1	1	0

Tablo15.FizikiMekânDurumu

Fiziki Mekân	Var	Yok	Adedi	İhtiyaç	Açıklama
Öğretmen Çalışma Odası	X		1		
Ekipman Odası		X		1	
Kütüphane		X		1	
Rehberlik Servisi	X		1		
Resim Odası		X			
Müzik Odası		X			
Çok Amaçlı Salon	X		1		
Spor Salonu		X			

2.7.4. Mali Kaynaklar

Okulumuzun genel bütçe ödenekleri, okul aile birliđi gelirleri ve diđer katkılarda dâhil olmak üzere gelir ve giderlerine ilişkin son üç yıl gerçekleşme bilgileri alttaki tabloda verilmiştir.

Tablo16.Kaynak Tablosu

Kaynaklar	2024	2025	2026	2027	2028
Genel Bütçe	30000	40000	50000	60000	70000
Okul Aile Birliđi	60000	70000	80000	90000	100000
Özel İdare					
Kira Gelirleri					
Döner Sermaye					
Dış Kaynak/Projeler					
Diđer					
TOPLAM	90000	110000	130000	150000	170000

Tablo17.Harcama Kalemler

Harcama Kalemi	Çeşitleri
Personel	Sözleşmeli olarak çalışan personelin(sekreter temizlik, güvenlik) ücret ,vergi, sigorta vb. giderleri
Onarım	Okul/kurum binası ve tesisatlarıyla ilgili her türlü Küçük onarım; makine, bilgisayar, yazıcı vb. bakım giderleri
Sosyal-sportif faaliyetler	Etkinlikler ile ilgili giderler
Temizlik	Temizlik malzemeleri alımı
İletişim	Telefon, faks, internet, posta, mesaj giderleri
Kırtasiye	Her türlü kırtasiye ve sarf malzemesi giderleri

Tablo18.Gelir-Gider Tablosu

YILLAR	2021		2022		2023	
	GELİR	GİDER	GELİR	GİDER	GELİR	GİDER
HARCAMAKALEMLERİ						
Temizlik	23713	8000	43000	1000	77500	11200
Küçük Onarım		2000		6000		7500
Bilgisayar Harcamaları		2000				10600
Büro Makinaları Harcamaları						
Telefon						
Sosyal Faaliyetler		880				2000
Kırtasiye		1000		3000		18150
GENEL		13880		10000		49450

2.7.5. İstatistik Veriler

Okulumuzun temel girdilerine ilişkin bilgiler altta yer alan okul künyesine ilişkin tabloda yer almaktadır.

İli: İZMİR		İlçesi: BUCA			
Adres:	İz Kent Mahallesi 1311 Sokak No:2 Buca-İzmir	Coğrafi Konum (link):	https://maps.app.goo.gl/iYQM3aKxgb4n8m546		
Telefon Numarası:	0 232 442 00 59	Faks Numarası:			
e- Posta Adresi:	976905@meb.k12.tr	Web sayfası adresi:	https://80yilbetontasio.meb.k12.tr/		
Kurum Kodu:	976905	Öğretim Şekli:	İkili Eğitim		
Okulun Hizmete Giriş Tarihi : 1998		Toplam Çalışan Sayısı	23		
Öğrenci Sayısı:	Kız	144	Öğretmen Sayısı	Kadın	13
	Erkek	159		Erkek	8
	Toplam	303		Toplam	21
Derslik Başına Düşen Öğrenci Sayısı	23	Şube Başına Düşen Öğrenci Sayısı	21		
Öğretmen Başına Düşen Öğrenci Sayısı	21	Şube Başına 30'dan Fazla Öğrencisi Olan Şube Sayısı	0		
Öğrenci Başına Düşen Toplam Gider Miktarı	80	Öğretmenlerin Kurumdaki Ortalama Görev Süresi	8		

Sınıf ve Öğrenci Bilgileri

Okulumuzda yer alan sınıfların öğrenci sayıları ile ilgili mevcut durum alttaki tabloda verilmiştir.

Sınıfı	Kız	Erkek	Toplam	Sınıfı	Kız	Erkek	Toplam
Anasınıfı A	9	10	19	3-A	9	12	21
Anasınıfı B	13	8	21	3-B	8	13	21
Hafif Zihinsel	1	4	5	3-C	7	14	21
Hafif Otistik	0	3	3	4-A	12	11	23

1-A	11	15	26	4-B	8	15	23
1-B	12	11	23	4-C	15	9	24
1-C	9	14	23				
2-A	10	7	17				
2-B	9	7	16				
2-C	10	6	16				
G.TOPLAM		KIZ	144	ERKEK	159		303

Yıllara Göre Öğrenci İstatistikleri

	2021		2022		2023	
	Kız	Erkek	Kız	Erkek	Kız	Erkek
Okul Öncesi Öğrenci Sayıları	21	11	11	14	22	18
İlkokul Öğrenci Sayıları	127	144	113	120	121	133
Özel Eğitim Öğrenci Sayıları	0	0	0	0	1	7
Tam Zamanlı Kaynaştırma Öğrenci Sayıları	2	2	2	3	2	8

Okulda Yapılan Ders Başarısını Arttırmaya Yönelik Çalışmalar

	2021		2022		2023	
	Kurs Alan Öğrenci Sayıları	Görev Alan Öğretmen Sayıları	Kurs Alan Öğrenci Sayıları	Görev Alan Öğretmen Sayıları	Kurs Alan Öğrenci Sayıları	Görev Alan Öğretmen Sayıları
İYEP Kursu	0	0	0	0	0	0
Destek Eğitim Kursları	4	3	5	5	5	5
Destekleme ve Yetiştirme Kursu	-	-	-	-	-	-

Okulda Gerçekleştirilen Sosyal, Kültürel ve Sportif Çalışmalar

	2021		2022		2023	
	Katılan Öğrenci Sayıları	Görevli Öğretmen Sayıları	Katılan Öğrenci Sayıları	Görevli Öğretmen Sayıları	Katılan Öğrenci Sayıları	Görevli Öğretmen Sayıları
Satranç Egzersiz Çalışması	0	0	0	0	0	0
Drama Egzersiz Çalışması	0	0	0	0	0	0
Zeka Oyunları Kursu	0	0	0	0	0	0
Geziler	310	9	270	15	300	15
Resim Sergisi	0	0	0	0	0	0
Okul İçi İFET Turnuvaları	271	12	253	12	256	12
Belirli Gün ve Haftalar Etkinlikleri	Tüm Öğrenciler*	Tüm Öğretmenler*	Tüm Öğrenciler*	Tüm Öğretmenler*	Tüm Öğrenciler*	Tüm Öğretmenler*
Resmi Bayram ve Törenler	Tüm Öğrenciler**	Tüm Öğretmenler**	Tüm Öğrenciler**	Tüm Öğretmenler**	Tüm Öğrenciler**	Tüm Öğretmenler**

*Okulumuz Belirli Gün ve Haftalarla ilgili etkinlikler, sene başı Öğretmenler Kurulunda yapılan görev

dağılımına göre ilgili Sosyal Kulüpler Öğretmenlerince Planlanır ve tüm sınıfların etkin katılımıyla gerçekleştirilir.

**Resmi Bayram Törenleri de sene başı Öğretmenler Kurulunda yapılan görev dağılımındaki görevli sınıflar ve öğrencilerin aktif görev alması ve diğer tüm öğrencilerin katılımcı olarak yer alması ile gerçekleştirilir.

Lisanslı Sporcu sayıları

Branş/Yıl	2021	2022	2023
Artistik Cimnastik	-	-	-
Yüzme	-	-	-
Modern Pentatlon	-	-	-
Taekwon-doKyorugi	-	-	-
Geleneksel Türk Okçuluk	-	-	-
İFET Oyuncu Bilgileri	271	253	256

Okulda Gerçekleştirilen Projeler:

	2021	2022	2023
Sıfır Atık Projesi	✓	✓	✓
Okulum Temiz Projesi	✓	✓	✓
ÇEDES Projesi		✓	✓
Teknofest			
Sağlıklı Adımlar projesi			
Sağlıklı Besleniyorum Projesi	✓	✓	✓
Dilimizin Zenginliği Projesi			✓

2.8. Çevre Analizi (PESTLE)

Tablo19.PESTLE Analiz Tablosu

Politik-Yasal etkenler	Ekonomik etkenler
<p>Okulumuz, Milli Eğitim Bakanlığı politikaları ve Milli Eğitim Bakanlığı stratejik planlama faaliyetleri ışığında eğitim-öğretim faaliyetlerine devam etmektedir. Öğrencilerini eğitimin merkezine koyan bir yaklaşım sergileyen okulumuz, öğrencilerin yeniliklere açık ve yeniliklerden haberdar, gelişim odaklı olmasını sağlayıcı, önleyici çalışmalarla, risklerden koruyucu politikalar uygulayarak yasal sorumluluklarını en iyi şekilde yerine getirmek için çalışmaktadır.</p>	<p>Okulumuzun bulunduğu çevre göç alan, sosyoekonomik düzeyleri düşük aile profiline hakim olduğu bir bölgedir. Veli profiline büyük çoğunluğu tek maaşlı ve çoğunluğu asgari ücretli çalışan ebeveynlerden oluşmaktadır. Bu açıdan bakıldığı zaman, ailelerin okulun maddi kaynaklarına çok fazla katkısı olmamaktadır. Belli dönemlerde okul bünyesinde okul-aile işbirliği ile çalışmalar düzenlenmekte, buradan elde edilen gelirlerle okulumuzun eksikleri giderilmeye çalışılmaktadır.</p>
Sosyokültürel etkenler	Teknolojik etkenler
<p>Okulumuzun bulunduğu çevrenin ekonomik yönden güçlü bir profile sahip olmaması, gelirlerinin asgari düzeyde ihtiyaçlara ancak yetebilmesi, sosyokültürel ihtiyaçların yeterince karşılanamaması beslenme, sağlık, aile içi refah gibi ihtiyaçları geri plana itmekte; bu durum da okuldaki öğrenci profiline sosyokültürel gelişimini olumsuz etkilemektedir. Okul içerisinde gerçekleştirilen gezi gibi sosyal faaliyetlerin planlanmasında, maliyetlerin ailelerin bütçesine getireceği yük dikkate alınarak yapılma zarureti doğurmaktadır. Yine ekonomik göç yoluyla kırsaldan gelen, ya da doğal afetler sebebiyle göç eden ailelerin ve yabancı uyruklu öğrencilerin oryantasyonu için Rehberlik Servisi ve öğretmenlerimiz gerekli tüm çalışmaları yapmakta ve öğrencilerin uyum sorunu yaşamaması için koordineli bir şekilde çalışmaktadır. Yukarıda bahsedilen etkenler sonucu oluşan beslenme ve hijyen konusundaki eksikliklerle ilgili olarak da okul içi projeler ve rehberlik çalışmaları yapılmaktadır.</p>	<p>Günümüzde hemen hemen her evde bir bilgisayar/tablet bulunmaktadır. Ancak teknolojiye erişimin kolaylaşması ile birlikte teknolojinin yanlış kullanımı ve teknoloji bağımlılığı olumsuz bir etken olarak karşımıza çıkmaktadır. Ailelerin ve öğrencilerin bu konuda bilinçlendirilmesi, teknolojinin sosyal ilişkileri zayıflatması sonucu ortaya çıkan iletişim sorunlarının çözülmesine ilişkin çalışmaların yapılması, öğrencilerin dijital becerilerinin geliştirilmesi ve bilinçli internet kullanım alışkanlıklarının kazandırılması ile ilgili çalışmalar günümüzde çok önem kazanmıştır. Bu bağlamda okulumuzda yapılan planlamalarda bu çalışmalara ağırlık verilmektedir. Eğitimin temel bileşenlerinden biri haline gelen eğitimde teknolojinin kullanımı da günümüz eğitim sisteminin bir parçası olmuş ve teknoloji araçlarının kullanımı</p>

	ile ilgili öğretmenlerin dijital becerileri çok önem kazanmıştır. Okulumuz öğretmen personeli teknolojik yeterliliklerini geliştirmek amacıyla gerek hizmet içi eğitimler gerekse bireysel çabaları ile konuya gereken önemi vermektedir.
Çevresel Etkenler	
<p>Okulumuzun bulunduğu konumun merkezi olmaması, ulaşım sorununa neden olmaktadır. Son yıllarda yaşanan iklim değişiklikleri, savaş ve doğal afetler bölgesel olarak göç oranının artmasına sebep olmuş ve bölgenin demografik/sosya kültürel yapısını doğrudan etkilemiştir. Covid 19 Pandemi süreci tüm dünyada olduğu gibi ülkemizde de tüm toplumsal yaşamı derinden sarsmış, pandeminin sona ermesinin üzerinden yaklaşık 2 yıl geçmesine rağmen pandeminin yol açtığı sosyoekonomik sorunların etkileri hala devam etmektedir. Son yıllarda yaşanan sözkonusu çevresel faktörler okullarda hijyen eğitimi, sivil savunma ve işyeri güvenliği kavramlarını ön plana çıkarmış ve okulumuzda da konuyla ilgili çalışmalar öncelik kazanmıştır.</p>	

2.9. GZFT Analizi

Okulumuzun Stratejik Plan Sorumlularının da katılımıyla yapılan GZFT analizinde kurumumuzun güçlü ve zayıf yönleri ile okulumuz için fırsat ve tehdit olarak değerlendirilebilecek unsurlar tespit edilmiştir.

Okulumuzun temel istatistiklerinde verilen okul künyesi, çalışan bilgileri, bina bilgileri, teknolojik kaynak bilgileri ve gelir gider bilgileri ile paydaş anketleri sonucunda ortaya çıkan sorun ve gelişime açık alanlar GZFT tablosunda belirtilmiştir.

Kurumun güçlü ve zayıf yönleri donanım, malzeme, çalışan, iş yapma becerisi, kurumsal iletişim gibi çok çeşitli alanlarda kendisinden kaynaklı olan güçlülükleri ve zayıflıkları ifade etmektedir ve ayrımda temel olarak okul müdürlüğü kapsamında bakılarak dış kaynakların oluşturduğu tehdit ve fırsatlar belirlenmiştir.

2.9.1. Güçlü ve Zayıf Yönler

2.9.1.1. Güçlü Yönlerimiz

1-Sınıf öğrenci mevcutlarının standarda uygun olması
2-Okulumuzda deneyimli bir kadronun oluşu
3-Okulumuzun İlçe Merkezinde olması sebebiyle dış paydaşlarla iletişim kolaylığı
4-Okul -Aile birliğinin aktif çalışması
5-İdarecilerimiz ve öğretmenler arasında olumlu bir iletişimin mevcut olması.
6-Disiplin ve devamsızlık probleminin olmaması
7- Okulun geniş oyun alanlarına sahip olması

2.9.1.2. Zayıf Yönlerimiz

1-Okulumuzun fiziki alt yapısının ve donanımının yetersiz olması.
2-Maddi kaynaklarımızın yetersiz olması
3-Okul bahçesi ve oyun alanlarının iki okul tarafından aynı anda kullanılması.
4-Okulun ön kapısının kontrol edilememesi.
5-Çalışanların hizmet içi eğitim faaliyetlerine katılımın yetersiz oluşu
6-Okul tanıtım faaliyetlerinin yetersiz oluşu
7-Okulumuzda sosyal ve kültürel faaliyetlerinin yetersiz oluşu
8-Paydaşların kararlara tam ve etkin katılımının gözlenememesi

2.9.2. Fırsatlar ve Tehditler

2.9.2.1. Fırsatlarımız

1-Okulun içinde bulunduğu semtin sosyo- ekonomik düzeyinin normal olması
2-Veli profilinin eğitime istekli ve özverili olması
3-İlçemiz sınırlarına yakın üniversitelerin bulunması.
4-Sivil toplum örgütleri ve Yerel yönetimlerle işbirliği
5-Okulumuzda işbirliğiyle çalışan Okul-Aile Birliği üyeleri olması
6-Çevremizde çok sayıda ticari mekanların bulunması.

2.9.2.2. Tehditlerimiz

1-Göç ve çarpık kentleşme
2-Okulun taşıt trafiği yoğun ana cadde üzerinde bulunması
3-Velilerimizin ekonomik düzeylerinin düşük olması.
4-Velilerimizin eğitim düzeylerinin düşük olması.
5-Oyun parkımızın olmaması
6-Okul güvenlik görevlisinin bulunmaması

Tablo20.GZFT Listesi

İç Çevre		Dış Çevre	
Güçlü Yönler	Zayıf Yönler	Fırsatlar	Tehditler
1-Sınıf öğrenci mevcutlarının standarda uygun olması	1-Okulumuzun fiziki alt yapısının ve donanımının yetersiz olması.	1-Okulun içinde bulunduğu semtin sosyo- ekonomik düzeyinin normal olması	1-Göç ve çarpık kentleşme
2-Okulumuzda deneyimli bir kadronun oluşu	2-Maddi kaynaklarımızın yetersiz olması	2-Veli profilinin eğitime istekli ve özverili olması	2-Okulun taşıt trafiği yoğun ana cadde üzerinde bulunması
3-Okulumuzun İlçe Merkezinde olması sebebiyle dış paydaşlarla iletişim kolaylığı	3-Okul bahçesi ve oyun alanlarının iki okul tarafından aynı anda kullanılması.	3-İlçemiz sınırlarına yakın üniversitelerin bulunması.	3-Velilerimizin ekonomik düzeylerinin düşük olması.
4-Okul -Aile birliğinin aktif çalışması	4-Okulun ön kapısının kontrol edilememesi.	4-Sivil toplum örgütleri ve Yerel yönetimlerle işbirliği	4-Velilerimizin eğitim düzeylerinin düşük olması.
5-İdarecilerimiz ve öğretmenler arasında olumlu bir iletişimin mevcut olması.	5-Çalışanların hizmet içi eğitim faaliyetlerine katılımın yetersiz oluşu		5-Oyun parkımızın olmaması
6-Disiplin ve devamsızlık probleminin olmaması	6-Okul tanıtım faaliyetlerinin yetersiz oluşu		6-Okul güvenlik görevlisinin bulunmaması
7- Okulun geniş oyun alanlarına sahip olması	7-Okulumuzda sosyal ve kültürel faaliyetlerinin yetersiz oluşu		
	8-Paydaşların kararlara tam ve etkin katılımının gözlenememesi		

Tablo21.GZFT Stratejileri

	Fırsatlar	Tehditler
Güçlü Yönler	Eğitimde teknolojinin aktif olarak kullanılması, yöntem ve teknik açısından zengin bir eğitim anlayışının hedeflenmesi, proje ve sosyal etkinliklerin çeşitlendirilmesi. Öğrencilerin çevre bilincinin güçlendirilmesine, kültürel ve sosyal kimliklerinin gelişmesine yönelik yapılacak etkinliklerde yerel yönetimler ve sivil toplum örgütleri ile işbirliği yapılması.	Mevcut teknoloji kullanma becerisinin eğitime ve nitelikli zaman geçirmeyi sağlayan aktivitelere kanalize edilmesi (robotik kodlama , medya okuryazarlığı dijital okul yazarlık gibi alanlarda faaliyetlerin planlanması). Öğrencilere okul saatleri dışında nitelikli zaman geçirebilecekleri etkinliklerin artırılması (egzersiz, kurs, gezi vb.).
Zayıf Yönler	Okulu sosyalleşme alanı olarak gören velilerin okul-aile birliğinin çalışmalarında aktif olarak rol almasına yönelik çalışmaların yapılması. Ekonomik yetersizlik çeken öğrencilerin Okul-Aile Birliği ve sivil toplum örgütlerince desteklenmesine yönelik çalışmaların planlanması.	Velilere yönelik aktivitelerin artırılması, velilerin bilinçlendirilmesi ve daha sağlıklı ebeveyn tutumları sergileme konusunda yapılan çalışmalara ağırlık verilmesi.

2.10. Tespit ve İhtiyaçların Belirlenmesi

Okulumuzun sorun alanları tespit edilirken mevcut durum analizi ve İl MEM ve Bakanlık SP çalışmaları göz önünde bulundurulmuştur. Durum analizinde yer alan her bir bölümde yapılan analizler sonucunda belirlenmiş olan tespitler ve ihtiyaçlardan yola çıkılarak müdürlüğümüz stratejik planının mimarisi oluşturulacaktır. Bu kapsamda aşağıda yer alan tespitlerde bulunulmuştur;

- Öğrencilerin öğrenme etkinliklerini destekleyecek, yenilikçi ve yaratıcı düşünme becerilerini geliştirecek fırsatların yetersiz olması
- Toplumda akademik başarıya yüksek değer atfedilmesi,
- Okulların, çevrelerinde bulunan ve öğrencilerin gelişimlerine katkı sunabilecek kurum ve kuruluşlarla yeterince etkileşim içinde olmaması,
- Bağımlılık oluşturan(obezite, dijital bağımlılık vd.) unsurların erken yaşlarda ortaya çıkması,
- Hafta içi ikili eğitim olduğu için kursların ancak haftasonu açılabilmesi ancak velilerin ve öğretmenlerin haftasonu yapılan kurslara çok sıcak bakmaması,
- Hastane ve poliklinik randevularının zor alınmasının, özürsüz devamsızlık yapan öğrenci oranını arttırması,
- Ekonomik sebeplerle yer değişikliği yapan ailelerin çocukların yaşadıkları uyum sorununun devamsızlık oranlarını arttırması,
- Alım gücünün düşmesi, öğrencilerin sağlıklı ve dengeli beslenme olanaklarını kısıtlanması,
- Aile içi değer yargıları ve görgü alışkanlıklarının farklılıklar göstermesi,
- Toplumda çevre ve iklim değişikliği konusunda yeterli duyarlılık ve farkındalığın olmaması,
- Yönetici ve öğretmenlerin mesleki gelişim eğitimlerinde üniversiteler ile yeterli düzeyde işbirliği imkânı sağlanamaması,
- Öğretmen ve yöneticilere verilen mesleki gelişim eğitimlerinin nitelik ve niceliğinin geliştirilmeye açık olması,
- Öğretmenlerin mesleki gelişim ihtiyaç ve önceliklerini belirlemede okulların ihtiyaçlarının yeterli düzeyde dikkate alınmaması,
- Öğretmenlerin Mevzuat gereği ders dışı zamanlarda yapmak zorunda oldukları işlerin çok vakit alması ve boş zaman bırakmaması

Yapılan bu tespitlerle stratejik plan hazırlanırken aşağıda yer alan ihtiyaçlar göz önüne alınmış ve stratejiler buna göre belirlenmiştir;

- İlgili kurum ve kuruluşlarla işbirliğinin artırılması,
- Öğrencilerin sosyal, sportif, kültürel açıdan fırsat eşitliği temelinde desteklenme ihtiyacı,
- Öğrencileri sosyal, sportif, kültürel faaliyetlere yönlendirecek teşvik mekanizmalarının güçlendirilmesi,
- Okul bahçelerinde ve diğer eğitim ortamlarında geleneksel oyun alanı ihtiyacı,
- Aile eğitimleri ve seminerleri ile ebeveynlere de hedeflenen değerlerin kazandırılması
- Öğrencilere yönelik oryantasyon çalışmalarının arttırılması
- Toplumda çevre bilincinin oluşturulması
- Sosyoekonomik durumu yetersiz öğrencilerin tespit edilip desteklenmesi.

3. GELECEĞEBAKIŞ

Okul Müdürlüğümüzün Misyon, vizyon, temel ilke ve değerlerinin oluşturulması kapsamında öğretmenlerimiz, öğrencilerimiz, velilerimiz, çalışanlarımız ve diğer paydaşlarımızdan alınan görüşler, sonucunda stratejik plan hazırlama ekibi tarafından oluşturulan Misyon, Vizyon, Temel Değerler; Okulumuz üst kurulana sunulmuş ve üst kurul tarafından onaylanmıştır.

3.1.MİSYONUMUZ

Öğrencilerimizin; zihinsel, duygusal, bedensel potansiyellerini tüm insanlık için sağlıklı kullanabilen, demokratik, çağdaş, laik eğitim hizmetleri sunmaktır.

3.2.3.2.VİZYONUMUZ

Öğrencilerimizin, tüm potansiyellerini bütüncül bir yaklaşımla hayat için kullanan, ülkesini ve milletini seven, başarılı, mutlu, çevreci bireyler yetiştirmektir.

3.3.3.3.TEMEL DEĞERLERİMİZ

1. Atatürk İlke ve İnkılâplarını hayata geçirmek öncelikli ilklerimizdendir.
2. İnsanlarla olan ilişkilerimizde hoşgörüyü esas alırız.
3. Eleştirilere ve önerilere açığız.
4. Öğrencilerimizin tüm potansiyellerinin ortaya çıkmasını sağlayacak fırsatlar oluştururuz.
5. Başarıya asla sınır koymayız.
6. Doğruluk, dürüstlük ve ahlaklılık temel ilkelerimizdendir.
7. Tüm okul paydaşları ile bir uyum içinde çalışırız, öğrenci bizim önceliğimiz ve geleceğimizdir.
8. Çalışanları tanır, yetenekleri geliştirir fikirlerine değer verir, yeni fikir üretimini destekleriz.
9. Çevre bilinci oluşturmak, çevreyi korumak, temel ilkelerimizdendir.
10. İnsan yaşamını bir değer olarak kabul eder ve insan haklarına saygı duyarız.

4. AMAÇ, HEDEF VE PERFORMANS GÖSTERGESİ İLE STRATEJİLERİN BELİRLENMESİ

4.1. AMAÇLAR

- Amaç 1** Temel eğitimde fırsat eşitliği ve eğitime erişimin sağlandığı, öğretim süreçleri ve eğitim ortamlarının etkin kullanılması amacıyla geliştirilecek ekosistem içerisinde öğrencileri çağın gerektirdiği evrensel yeterliliklere sahip, millî ve manevi değerleri benimsemiş sağlıklı ve mutlu bireyler olarak yetiştirmek.
- Amaç 2** Türkiye Yüzyılı inşasında millî, manevi ve kültürel değerlerini özümsemiş; çağın gereklerine uygun bilgi, beceri, tutum ve davranışlar ile demokratik anlayışa ve millî şuura sahip üretken öğrenciler yetiştirmek.
- Amaç 3** Türkiye Yüzyılı vizyonu doğrultusunda fiziki ve teknolojik altyapısıyla güçlü, nitelikli personelle eğitime erişimi ve eğitimde kaliteyi artıracak, etkin ve hesap verebilen kurumsal yapıyı geliştirmek.

4.2. HEDEFLER

- Hedef 1.1** Temel eğitimde bilimsel, sosyal, sportif, kültürel, sanatsal ve toplumsal hizmet gibi alanlarda etkinliklere katılım oranı artırılabilecek ve sürekli öğrenmeye teşvik etmek amacıyla öğrencilere okuma kültürü kazandırılacaktır.
- Hedef 1.2** İlkokul ve ortaokulda öğrenme kayıplarını azaltmaya yönelik destekleyici mekanizmalar güçlendirilecektir.
- Hedef 2.1** Sürdürülebilir kalkınma hedeflerine uygun bir yaklaşımla çevre ve iklim değişikliği konusunda farkındalığın artırılması sağlanacaktır.
- Hedef 2.2** Öğrencilere evrensel değerler, sağlıklı yaşam ve çevre bilinci duyarlılığı kazandırılacaktır.
- Hedef 3.1** Öğretmenlik mesleğinin niteliği ve toplumsal statüsü güçlendirilecek, personel nitelikleri artırılabilecektir.

4.3.PERFORMANS GÖSTERGELERİ

- PG-1.1.1 Temel eğitimde en az bir sosyal etkinliğe katılan öğrenci oranı (%)
- PG-1.1.2 Öğrenci başına okunan kitap sayısı
- PG-1.1.3 Okuma kültürünü artırmaya yönelik düzenlenen etkinliklere katılan öğrenci oranı (%)
- PG-1.1.4 Geleneksel çocuk oyunlarına katılan öğrenci oranı (%)
- PG-1.2.1 Destek Eğitim Odasından yararlanan öğrenci oranı (%)
- PG-1.2.2 İlkokullarda yetiştirme programına dâhil olması beklenen öğrencilerin programa katılma oranı (%)
- PG-1.2.3 20 gün ve üzeri özürsüz devamsızlık yapan öğrenci oranı (%)
- PG.2.1.1 Çevre bilincinin artırılmasına yönelik verilen eğitim sayısı
- PG.2.1.2 Çevre bilincinin artırılmasına yönelik verilen eğitimlere katılan öğrenci sayısı
- PG.2.2.1 Sağlıklı ve dengeli beslenme ile ilgili verilen eğitim sayısı
- PG.2.2.2 Sağlıklı ve dengeli beslenme ile ilgili verilen eğitime katılan öğrenci sayısı
- PG.2.2.3 Toplumsal değerler ve görgü kuralları ile ilgili verilen eğitim sayısı
- PG.2.2.4 Toplumsal değerler ve görgü kuralları ile ilgili verilen eğitimlere katılan öğrenci sayıları.
- PG-3.1.1 Öğretmen başına düşen yıllık hizmet içi eğitim süresi (Saat)
- PG-3.1.2 Uzaktan Eğitim Kapısı Aracılığıyla alınan personel başına düşen ortalama eğitim sayısı

4.4. STRATEJİLERİN BELİRLENMESİ

Hedef 1.1'e ilişkin stratejiler:

- S-1 Öğrenciler arasında yarışmalar ve etkinlikler düzenlenecektir.
- S-2 Öğrencilerin insan, şehir, kültür ve medeniyet arasındaki ilişkiyi kavrayarak kendi yaşadığı şehri yakından tanınması için okul içi ve okul dışı etkinlikler yapılacaktır.
- S-3 Öğrencilerin bilimsel, kültürel, sanatsal, sportif ve toplumsal hizmet etkinliklerine katılımını artırmak amacıyla geliştirilen çok yönlü destekleme ve izleme-değerlendirme mekanizmaları ile , çocukların sağlıklı yaşam becerileri ve alışkanlıklar edinmeleri için sağlıklı beslenme ve fiziksel aktivitelerine yönelik çalışmalar yürütülecektir.
- S-4 Okul bahçeleri geleneksel çocuk oyunlarına yönelik düzenlenecek ve geleneksel çocuk oyunları turnuvaları gerçekleştirilecektir.
- S-5 Okuma alışkanlığının kazandırılması ve kalıcı hale gelmesi için etkinlik ve projeler gerçekleştirilecektir.

Hedef 1.2'e ilişkin stratejiler:

S-1 İYEP'in ders içeriklerine katkı sağlayacak etkinlik, okuma vb aktivitelerin zenginleştirilmesi sağlanacaktır.

S-2 Öğrencilerin devamsızlık nedenleri tespit edilerek devamsızlığa neden olan etmenler giderilecektir.

Hedef 2.1'e ilişkin stratejiler:

S-1 Öğrencilerin çevre bilincinin artırılmasına yönelik etkinlikler yapılacaktır.

Hedef 2.2'e ilişkin stratejiler:

S-1 Öğrencilere sağlıklı ve dengeli beslenmelerine yönelik bilgilendirme eğitimleri ve etkinlikler yapılacaktır.

S-2 Öğrencilere toplumsal değerler ve görgü kuralları konusunda eğitimler verilerek konuya ilişkin etkinlikler düzenlenecektir.

Hedef 3.1'e ilişkin stratejiler:

S-1 Öğretmenlerin mesleki eğitimlerinin bütünlüycü bir parçası olarak öğretmenlik mesleğine ilişkin bilgi, beceri, tutum, değerlerin geliştirilmesi ve pedagojik yetkinliklerin desteklenmesi amacıyla okul içi etkinlikler düzenlenecektir

S-2 Personel niteliğini artırmak için Bakanlığımız uzaktan eğitim platformlarının yanında Cumhurbaşkanlığı Uzaktan Eğitim Kapısı (UEK) üzerinden verilen eğitimlere katılımın artmasına yönelik teşvik edici çalışmalar yapılacaktır.

AMAÇ, HEDEF, GÖSTERGE, STRATEJİ TABLOLARI:

Amaç 1	Temel eğitimde fırsat eşitliği ve eğitime erişimin sağlandığı, öğretim süreçleri ve eğitim ortamlarının etkin kullanılması amacıyla geliştirilecek ekosistem içerisinde öğrencileri çağın gerektirdiği evrensel yeterliliklere sahip, millî ve manevi değerleri benimsemiş sağlıklı ve mutlu bireyler olarak yetiştirmek.
Hedef 1.1	Temel eğitimde bilimsel, sosyal, sportif, kültürel, sanatsal ve toplumsal hizmet gibi alanlarda etkinliklere katılım oranı artırılacak ve sürekli öğrenmeye teşvik etmek amacıyla öğrencilere okuma kültürü kazandırılacaktır.

Performans Göstergeleri	Hedef Etkisi	Başlangıç Değeri	Yıl					İzleme Sıklığı	Rapor Sıklığı
			1. Yıl	2. Yıl	3. yıl	4. Yıl	5. Yıl		
PG 1.1.1 (%)	25	88	90	92	94	97	100	6 Ay	6 Ay
PG 1.1.2	25	20	25	28	30	32	35	6 Ay	6 Ay
PG 1.1.3 (%)	25	80	83	86	90	95	100	6 Ay	6 Ay
PG 1.1.4 (%)	25	90	93	94	95	97	100	6 Ay	6 Ay

Koordinatör Birim	Okul İdaresi
İş birliği Yapılacak Birimler	Rehberlik Servisi, Veliler, Öğretmenler, Yerel Yönetimler, Sivil Toplum Örgütleri, Muhtarlık, İlçe MEM
Riskler	Öğrencilerin ve velilerin bilimsel, kültürel, sportif ve sanatsal faaliyetlere ilişkin farkındalık düzeyinin kayıt böl gelerine göre farklılık göstermesi <ul style="list-style-type: none"> Mali ihtiyaçların teminindeki kaynak yetersizliği
Stratejiler	S-1. Öğrenciler arasında yarışmalar ve etkinlikler düzenlenecektir. S-2 Öğrencilerin insan, şehir, kültür ve medeniyet arasındaki ilişkiyi kavrayarak kendi yaşadığı şehri yakından tanınması için okul içi ve okul dışı etkinlikler yapılacaktır. S-3 Öğrencilerin bilimsel, kültürel, sanatsal, sportif ve toplumsal hizmet etkinliklerine katılımını artırmak amacıyla geliştirilen çok yönlü destekleme ve izleme-değerlendirme mekanizmaları ile , çocukların sağlıklı yaşam becerileri ve alışkanlıklar edinmeleri için sağlıklı beslenme ve fiziksel aktivitelerine yönelik çalışmalar yürütülecektir. S-4 Okul bahçeleri geleneksel çocuk oyunlarına yönelik düzenlenecek ve geleneksel çocuk oyunları turnuvaları gerçekleştirilecektir. S-5 Okuma alışkanlığının kazandırılması ve kalıcı hale gelmesi için etkinlik ve projeler gerçekleştirilecektir.
Maliyet Tahmini	5.000,00 ₺
Tespitler	<ul style="list-style-type: none"> Öğrencilerin öğrenme etkinliklerini destekleyecek, yenilikçi ve yaratıcı düşünme becerilerini geliştirecek fırsatların yetersiz olması Toplumda akademik başarıya yüksek değer atfedilmesi, Okulların, çevrelerinde bulunan ve öğrencilerin gelişimlerine katkı sunabilecek kurum ve kuruluşlarla yeterince etkileşim içinde olmaması Bağımlılık oluşturan (obezite, dijital bağımlılık vd.) unsurların erken yaşlarda ortaya çıkması
İhtiyaçlar	<ul style="list-style-type: none"> İlgili kurum ve kuruluşlarla işbirliğinin artırılması Öğrencilerin sosyal, sportif, kültürel açıdan fırsat eşitliği temelinde desteklenme ihtiyacı Öğrencileri sosyal, sportif, kültürel faaliyetlere yönlendirecek teşvik mekanizmalarının güçlendirilmesi Okul bahçelerinde ve diğer eğitim ortamlarında geleneksel oyun alanı ihtiyacı

Amaç 1	Temel eğitimde fırsat eşitliği ve eğitime erişimin sağlandığı, öğretim süreçleri ve eğitim ortamlarının etkin kullanılması amacıyla geliştirilecek ekosistem içerisinde öğrencileri çağın gerektirdiği evrensel yeterliliklere sahip, millî ve manevi değerleri benimsemiş sağlıklı ve mutlu bireyler olarak yetiştirmek.
Hedef 1.2	İlkokul ve ortaokulda öğrenme kayıplarını azaltmaya yönelik destekleyici mekanizmalar güçlendirilecektir.

Performans Göstergeleri	Hedefe Etkisi	Başlangıç Değeri	1. Yıl	2. Yıl	3. yıl	4. Yıl	5. Yıl	İzleme Sıklığı	Rapor Sıklığı
PG 1.2.1 (%)	30	70	74	76	80	85	90	6 Ay	6 Ay
PG 1.2.2 (%)	30	95	96	97	98	99	100	6 Ay	6 Ay
PG 1.2.3 (%)	40	6	5	4	3	2	1	6 Ay	6 Ay
Koordinatör Birim	Okul İdaresi								
İş birliği Yapılacak Birimler	Rehberlik Servisi, Öğretmenler, Sivil Toplum Kuruluşları, Üniversiteler								
Riskler	<ul style="list-style-type: none"> İyep Kurslarının haftasonları yapılması sebebiyle talebin az olması. Ekonomik sebeplerle adres değiştiren ailelerin her geçen gün artması. 								
Stratejiler	<p>S-1 İYEP'in ders içeriklerine katkı sağlayacak etkinlik, okuma vb aktivitelerin zenginleştirilmesi sağlanacaktır.</p> <p>S-2 Öğrencilerin devamsızlık nedenleri tespit edilerek devamsızlığa neden olan etmenler giderilecektir.</p>								
Maliyet Tahmini	5.000,00 ₺								
Tespitler	<ul style="list-style-type: none"> Hafta içi ikili eğitim olduğu için kursların ancak haftasonu açılabilmesi ancak velilerin ve öğretmenlerin haftasonu yapılan kurslara çok sıcak bakmaması. İyep Kurslarına devamsızlık oranının fazla olması. Hastane ve poliklinik randevularının zor alınmasının, özürsüz devamsızlık yapan öğrenci oranını arttırması. Ekonomik sebeplerle yer değişikliği yapan ailelerin çocukların yaşadıkları uyum sorununun devamsızlık oranlarını arttırması. 								
İhtiyaçlar	<ul style="list-style-type: none"> Aile eğitimleri ve seminerleri ile ebeveynlere de hedeflenen değerlerin kazandırılması Öğrencilere yönelik oryantasyon çalışmalarının arttırılması Muhtarlarla ve İlçe MEM ile devamsız öğrencilerle ilgili işbirliği yapılması. 								

Amaç 2	Türkiye Yüzyılı inşasında millî, manevi ve kültürel değerlerini özümsemiş; çağın gereklerine uygun bilgi, beceri, tutum ve davranışlar ile demokratik anlayışa ve millî şüura sahip üretken öğrenciler yetiştirmek.
Hedef 2.1	Sürdürülebilir kalkınma hedeflerine uygun bir yaklaşımla çevre ve iklim değişikliği konusunda farkındalığın artırılması sağlanacaktır.

Performans Göstergeleri	Hedefe Etkisi	Başlangıç Değeri	1. Yıl	2. Yıl	3. yıl	4. Yıl	5. Yıl	İzleme Sıklığı	Rapor Sıklığı
PG.2.1.1	50	2	3	3	4	4	5	6 Ay	6 Ay
PG.2.1.2	50	250	260	270	280	290	300	6 Ay	6 Ay
Koordinatör Birim	Okul İdaresi								
İş birliği Yapılacak Birimler	Rehberlik Servisi, Öğretmenler, Yerel Yönetimler, Sivil Toplum Örgütleri, İlçe MEM, Üniversiteler								
Riskler	Çevre bilinci konusunda toplumun farkındalıklarına karşı dirençli olması								
Stratejiler	S-1 Öğrencilerin çevre bilincinin artırılmasına yönelik etkinlikler yapılacaktır.								
Maliyet Tahmini	5.000,00 ₺								
Tespitler	Toplumda çevre ve iklim değişikliği konusunda yeterli duyarlılık ve farkındalığın olmaması								
İhtiyaçlar	<ul style="list-style-type: none"> İlgili kurum ve kuruluşlarla işbirliğinin artması Toplumda çevre bilincinin oluşturulması 								

Amaç 2	Türkiye Yüzyılı inşasında millî, manevi ve kültürel değerlerini özümsemiş; çağın gereklerine uygun bilgi, beceri, tutum ve davranışlar ile demokratik anlayışa ve millî şura sahip üretken öğrenciler yetiştirmek.
Hedef 2.2	Öğrencilere evrensel değerler, sağlıklı yaşam ve çevre bilinci duyarlılığı kazandırılacaktır.

Performans Göstergeleri	Hedefe Etkisi	Başlangıç Değeri	1. Yıl	2. Yıl	3. yıl	4. Yıl	5. Yıl	İzleme Sıklığı	Rapor Sıklığı
PG 2.2.1	25	2	3	4	4	5	5	6 Ay	6 Ay
PG 2.2.2	25	250	260	270	280	290	300	6 Ay	6 Ay
PG 2.2.3	25	1	2	3	4	5	6	6 Ay	6 Ay
PG 2.2.4	25	250	260	270	280	290	300	6 Ay	6 Ay
Koordinatör Birim	Okul İdaresi								

İş birliği Yapılacak Birimler	Rehberlik Servisi, Öğretmenler, Sivil Toplum Kuruluşları, Üniversiteler, Belediyeler
Riskler	Ekonomik yetersizlik çeken ve/veya parçalanmış ailelerin her geçen gün artması
Stratejiler	S-1 Öğrencilere sağlıklı ve dengeli beslenmelerine yönelik bilgilendirme eğitimleri ve etkinlikler yapılacaktır. S-2 Öğrencilere toplumsal değerler ve görgü kuralları konusunda eğitimler verilerek konuya ilişkin etkinlikler düzenlenecektir.
Maliyet Tahmini	5.000,00 ₺
Tespitler	<ul style="list-style-type: none"> Alım gücünün düşmesi, öğrencilerin sağlıklı ve dengeli beslenme olanaklarını kısıtlanması Aile içi değer yargıları ve görgü alışkanlıklarının farklılıklar göstermesi
İhtiyaçlar	<ul style="list-style-type: none"> İlgili Kurum ve Kuruluşlarla işbirliği Sosyoekonomik durumu yetersiz öğrencilerin tespit edilip desteklenmesi

Amaç 3	Türkiye Yüzyılı vizyonu doğrultusunda fiziki ve teknolojik altyapısıyla güçlü, nitelikli personelle eğitime erişimi ve eğitimde kaliteyi artıracak, etkin ve hesap verebilen kurumsal yapıyı geliştirmek.
Hedef 3.1	Öğretmenlik mesleğinin niteliği ve toplumsal statüsü güçlendirilecek, personel nitelikleri artırılabilecektir.

Performans Göstergeleri	Hedef Etkisi	Başlangıç Değeri						İzleme Sıklığı	Rapor Sıklığı
			1. Yıl	2. Yıl	3. yıl	4. Yıl	5. Yıl		
PG.3.1.1 (Saat)	50	10	11	12	13	14	15	6 Ay	6 Ay
PG.3.1.2 (%)	50	70	75	77	80	83	85	6 Ay	6 Ay
Koordinatör Birim	Okul İdaresi								
İş birliği Yapılacak Birimler	Milli Eğitim Bakanlığı, İlçe ve İl MEM, Öğretmenler, Üniversiteler								
Riskler	Değişen teknolojik gelişmelere karşı uyum								
Stratejiler	S-1 Öğretmenlerin mesleki eğitimlerinin bütünleyici bir parçası olarak öğretmenlik mesleğine ilişkin bilgi, beceri, tutum, değerlerin geliştirilmesi ve pedagojik yetkinliklerin desteklenmesi amacıyla okul içi etkinlikler düzenlenecektir								

	S-2 Personel niteliğini artırmak için Bakanlığımız uzaktan eğitim platformlarının yanında Cumhurbaşkanlığı Uzaktan Eğitim Kapısı (UEK) üzerinden verilen eğitimlere katılımın artmasına yönelik teşvik edici çalışmalar yapılacaktır.
Maliyet Tahmini	5.000,00 ₺
Tespitler	<ul style="list-style-type: none">• Yönetici ve öğretmenlerin mesleki gelişim eğitimlerinde üniversiteler ile yeterli düzeyde işbirliği imkânı sağlanamaması• Öğretmen ve yöneticilere verilen mesleki gelişim eğitimlerinin nitelik ve niceliğinin geliştirilmeye açık olması• Öğretmenlerin talep ettikleri düzeyde eğitim alamaması• Öğretmenlerin mesleki gelişim ihtiyaç ve önceliklerini belirlemede okulların ihtiyaçlarının yeterli düzeyde dikkate alınmaması• Öğretmenlerin Mevzuat gereği ders dışı zamanlarda yapmak zorunda oldukları işlerin çok vakit alması ve boş zaman bırakmaması
İhtiyaçlar	<ul style="list-style-type: none">• İlgili Kurum ve Kuruluşlarla işbirliği

4.5. Maliyetlendirme

2024-2028 Tahmini Gelir Gider Tablosu

	2024	2025	2026	2027	2028
Tahmini Gelir*	90.000	110.000	130.000	150.000	170.000
Tahmini Gider**	80.000	100.000	110.000	120.000	130.000

*Tahmini gelir hesaplanırken 2022 ve 2023 yıllarında Bakanlık Bütçesinden okulumuza yapılan ödenekler, Kantin Kirası, Okul Aile Birliği Gelirleri ve Diğer (Geri Dönüşüm, Etkinlik ve İhtiyaçlar için sağlanan sponsor ve bağışçı gelirleri vb.) gelirler baz alınmıştır. Artışların hesaplanmasında Merkez Bankasının 2023 yılsonu verilerinde öngörülen 2024, 2025 ve 2026 yılları enflasyon beklentisinin ortalaması hesaplanarak, ortalama %15 lik bir artış öngörülmüştür. Ancak tasarruf tedbirleri kapsamında genel bütçeden aktarılacak gelirden tahmini bir düşüş beklentisi ile 2024 genel bütçeden aktarılacak gelir tahmini düşük tutulmuştur.

Amaç ve Hedef Maliyetleri

AMAÇ VE HEDEF NO	2024	2025	2026	2027	2028	TOPLAM MALİYET
AMAÇ 1	10.000	14.000	20.000	28.000	36.000	108.000
HEDEF 1.1	5.000	7.000	10.000	14.000	18.000	54.000
HEDEF 1.2	5.000	7.000	10.000	14.000	18.000	54.000
AMAÇ 2	10.000	14.000	20.000	28.000	36.000	108.000
HEDEF 2.1	5.000	7.000	10.000	14.000	18.000	54.000
HEDEF 2.2	5.000	7.000	10.000	14.000	18.000	54.000
AMAÇ 3	5.000	7.000	10.000	14.000	18.000	54.000
HEDEF 3.1	5.000	7.000	10.000	14.000	18.000	54.000
AMAÇ TOPLAM	25.000	35.000	50.000	70.000	90.000	270.000
Gen. Yön. Gideri	80.000	100.000	110.000	120.000	130.000	540.000
TOPLAM KAYNAK	90.000	110.000	130.000	150.000	170.000	650.000

5. İZLEME VE DEĞERLENDİRME

Okulumuz Stratejik Planı izleme ve değerlendirme çalışmalarında 5 yıllık Stratejik Planın izlenmesinde 6 aylık dönemlerde izleme yapılacak ve değerlendirme yapılacak; denetim birimleri, il ve ilçe millî eğitim müdürlüğü ve Bakanlık denetim ve kontrollerine hazır halde tutulacaktır.

2024-2028 Stratejik Planı İzleme ve Değerlendirme Modeli'nin çerçevesini;

1. Performans göstergeleri ve stratejiler bazında gerçekleşme durumlarının belirlenmesi,
2. Performans göstergelerinin gerçekleşme durumlarının hedeflerle kıyaslanması,
3. Sonuçların raporlanması ve paydaşlarla paylaşımı,
4. Hedeflerden sapmaların nedenlerinin araştırılması,
5. Alternatiflerin ve çözüm önerilerinin geliştirilmesi süreçleri oluşturmaktadır. Performans göstergelerinin yılsonu gerçekleşme durumları, gösterge hedeflerinden sapmalar görülüyorsa bunların nedenleri, değerlendirilerek gerekli tedbirlerin alınması sağlanacaktır.

İZLEME DEĞERLENDİRME TAKVİMİ

İZLEME DEĞERLENDİRME DÖNEMİ	GERÇEKLEŞTİRİLME ZAMANI	İZLEME DEĞERLENDİRME DÖNEMİ SÜREÇ AÇIKLAMASI	ZAMAN KAPSAMI
Birinci Dönem	Her Yılın Temmuz Ayı İçerisinde	Strateji Geliştirme Şubesi tarafından diğer şubelerin sorumlu oldukları göstergeler ile ilgili gerçekleşme durumlarına ilişkin verilerin toplanması ve değerlendirilmesi. Göstergelerin gerçekleşme durumları hakkında hazırlanan raporun üst yöneticiye sunulması	Ocak- Haziran
İkinci Dönem	İzleyen Yılın Şubat Ayı Sonuna Kadar	Strateji Geliştirme Şubesi tarafından diğer şubelerin sorumlu oldukları göstergeler ile ilgili yıl sonu gerçekleşme durumlarına ilişkin verilerin toplanması ve değerlendirilmesi Üst yönetici başkanlığında harcama birim yöneticilerince yıl sonu gerçekleşmelerinin, gösterge hedeflerinden sapmaların ve sapma nedenlerinin değerlendirilerek gerekli stratejilerin oluşturulması	Tüm Yıl

